

Strategaethau ar gyfer Symud yn Rhydd

Ymagwedd y Ffindir at Addysg a Hyfforddiant Galwedigaethol (VET)

Pwyntiau Dysgu i Gymru



Cynnwys

Cynnwys	1
Rhagair	3
Cydnabyddiaethau	4
1. Crynodeb Gweithredol	5
2. Cyflwyniad.....	6
2.1 Cefndir y Prosiect.....	6
2.2 Ein Dull Gweithredu	7
2.3 Y Ffindir-Cymru: Cymhariaeth Ddilys	7
2.4 Y Rhesymeg dros Ddiwygio VET yn y Ffindir	8
3. Addysg a Hyfforddiant Galwedigaethol yn y Ffindir.....	11
3.1 Polisi a Strategaeth.....	11
3.2 Cyllido ac Ariannu VET y Ffindir	14
3.3 Sut mae VET yn cael ei Drefnu yn y Ffindir	14
3.4 Rhagweld Sgiliau yn y Ffindir	18
3.5 Barn am VET y Ffindir	20
3.6 Cwricwlwm, Cymwysterau ac Achrediad mewn VET y Ffindir.....	24
3.7 Cydnabod a Dilysu Dysgu a Phrofiad Blaenorol yn y Ffindir.....	29
3.8 Arweiniad Gydol Oes yn y Ffindir.....	30
3.9 Gweithlu VET yn y Ffindir	32
4. Egwyddorion Dylunio VET y Ffindir wedi’u Cymhwysu i Gymru	36
4.1 Cyflwyniad.....	36
4.2 Sut ydyn ni’n Creu System Gynhwysfawr a Di-dor?.....	37
4.3 Sut ydyn ni’n Darparu Data a Dadansoddiad Cyfredol?	39
4.4 Sut ydyn ni’n Galluogi Llwybrau Atyniadol Clir?	40
4.5 Sut ydyn ni’n Darparu Dewis i Unigolion ar sail Arweiniad Gydol Oes?	42
4.6 Sut gallwn ni wneud y System yn Hyblyg ac yn seiliedig ar Gymhwysedd?	43
4.7 Sut ydyn ni’n Grymuso Darparwyr Cymwys, Cymwysedig a Dibynadwy?	45
5. Argymhellion.....	47
5.1 Dylai Llywodraeth Cymru ddatblygu Strategaeth Addysg a Hyfforddiant Galwedigaethol.....	47
5.2 Dylai Llywodraeth Cymru Ddatblygu Cynlluniau Cenedlaethol ar gyfer Rhagweld Sgiliau	48

5.3 Dylai Medr ddatblygu Dulliau Cyllido sy'n Galluogi Hyblygrwydd a Chysondeb Cyllido ar gyfer Darparwyr VET.....	49
5.4 Dylai Cymwysterau Cymru ymgysylltu â'r Sector VET i Archwilio'r Gallu i Drosglwyddo System Pwyntiau Cymhwysedd i Gymru.....	49
5.5 Dylai Gyrfa Cymru weithio gyda darparwyr VET i dalu am Ddatblygu System o Gynllunio a Chefnogi Galwedigaethol Unigoledig	49
5.6 Dylai Medr barhau i Flaenoriaethu Dysgu Proffesiynol ar gyfer y Sector AB.....	50

Rhagair

Fel Cadeirydd Grŵp Rhyngwladol ColegauCymru, mae'n bleser mawr gennyf gyflwyno'r adroddiad ymchwil hwn fel enghraifft o ymrwymiad y sector Addysg Bellach (AB) i feithrin partneriaethau pwrpasol dramor a dysgu o arferion gorau byd-eang. Mae'r adroddiad yn dangos sut gall y canfyddiadau a'r mewnwelediadau o ymweliadau tramor, fel yr un a gynhaliwyd â'r Ffindir fel rhan o'r prosiect Taith 2 hwn, hysbysu polisi yng Nghymru a hrwyddo sector addysg bellach sydd â rhagolygon byd-eang.

Daeth y prosiect â chyfranogwyr o ColegauCymru, colegau AB, Llywodraeth Cymru, a Medr ynghyd. Mae'r arbenigedd cyfunol hwn, sy'n seiliedig ar waith dau ymchwilydd ymroddedig a phroffesiynol, wedi ein galluogi i gasglu gwybodaeth werthfawr a meithrin trafodaethau ystyrlon gyda phartneriaid yn y Ffindir yn ogystal ag yma yng Nghymru.

Wrth i ni symud ymlaen, bydd yr adroddiad a'r hyn a ddysgir o'r Ffindir yn cael eu rhannu â chynulleidfa ehangach i gynyddu effaith gweithgareddau'r prosiect a bydd yn cefnogi'r sector i gyflawni rhai o'r uchelgeisiau rhyngwladol a amlinellir yn ei Strategaeth Ryngwladoli. Mae buddsoddiad parhaus y llywodraeth mewn gweithgareddau addysg rhyngwladol yn hanfodol – gan gefnogi arloesedd addysgol drwy bartneriaethau cydweithredol rhyngwladol a arweinir gan Gymru. Rydym yn hyderus y bydd y mewnwelediadau a geir, drwy wybodaeth Ryngwladol a rhannu arferion gorau, yn chwarae rhan bwysig yn y gwaith o lunio dyfodol y sector ôl-16 yng Nghymru.

**Andrew Cornish, Cadeirydd Grŵp Rhyngwladol ColegauCymru a Phennaeth Coleg Sir
Gâr/Coleg Ceredigion
Hydref 2024**

Cydnabyddiaethau

Hoffem ddiolch o galon i Taith am ariannu'r prosiect pwysig hwn, ac i'n partneriaid yn y Ffindir, Cymdeithas Datblygu Addysg a Hyfforddiant Galwedigaethol y Ffindir, ynghyd â'n cydweithwyr o'r sector Addysg Bellach yng Nghymru, am eu hamser a'u hymroddiad i wella Addysg Alwedigaethol yng Nghymru.

Rhoddir cydnabyddiaeth arbennig i Mark Ravenhall a Colin Forrest am eu hamser, eu brwdfrydedd a'u hymroddiad amhrisiadwy i sbarduno newid a chyfleoedd go iawn drwy'r prosiect hwn.

Hoffem ddiolch hefyd i bawb a gymerodd ran yn yr ymweliad.

Jamie Adair, ColegauCymru

Rachel Cable, ColegauCymru

Andrew Cornish, Coleg Sir Gâr / Coleg Ceredigion

Rhian Edwards, Medr

Kelly Fountain, Coleg Gŵyr Abertawe

Colin Forrest, Ymchwilydd Prosiect

Sinead Gallagher, Llywodraeth Cymru

David Hagendyk, ColegauCymru

Sian Holleran, ColegauCymru

Sharon James, Coleg Caerdydd a'r Fro

Tessa Jennings, Grŵp Colegau NPTC

Guy Lacey, Coleg Gwent

Jonathan Morgan, Coleg y Cymoedd

Mark Ravenhall, Ymchwilydd Prosiect

Hayley Thomas, Coleg Penybont

Lisa Thomas, Y Coleg Merthyr Tudful

Barry Walters, Coleg Sir Benfro

1. Crynodeb Gweithredol

Mae gan Addysg a Hyfforddiant Galwedigaethol (VET) yn y Ffindir enw da yn y DU ac yn rhyngwladol. Mae cryfder system VET y Ffindir yn ganlyniad i ddiwygio sylweddol ers 2017. Fel Cymru, mae'r Ffindir yn y broses o ymateb i lawer o heriau byd-eang sy'n gysylltiedig â demograffeg sy'n heneiddio, gweithleoedd sy'n newid yn gyflym, ac effaith newid technolegol ar gymdeithas. Nod y Ffindir oedd datblygu system VET ystwyth a oedd yn gallu ymateb i newidiadau o'r fath a'u siapio. Wrth galon y diwygio strategol roedd newidiadau ar raddfa fawr i'r system gymwysterau a llwybrau unigol ar gyfer dysgwyr (prentisiaid a myfyrwyr) o bob oed. Mae'r ddau beth hyn wedi bod yn ddyheadau polisi tymor hir yng Nghymru.

Gyda chyhoeddi'r Adolygiad o Gymwysterau Galwedigaethol yng Nghymru a sefydlu system drydyddol ddiwygiedig, cynhaliodd Colegau Cymru adolygiad o system VET y Ffindir i ddeall beth y gellid ei ddysgu yng Nghymru.

Yn dilyn adolygiad llenyddiaeth o dros 150 o ddogfennau, cynhaliwyd ymweliad gwaith maes tri diwrnod â Helsinki i gwrdd â llunwyr polisiâu, asiantaethau rhanddeiliaid, darparwyr VET a'u staff rheng flaen, gyda chyweliadau dilynol yn cael eu cynnal ar ôl dychwelyd i Gymru. Nod yr adroddiad hwn yw cyfuno'r hyn rydym wedi'i ddysgu o'r broses hon a'r goblygiadau ar gyfer datblygu VET yng Nghymru. Rydym yn dadlau bod chwe 'egwyddor dylunio' yn nodweddu VET y Ffindir:

- system gynhwysfawr a pharhaus
- data a dadansoddiadau cyfoes
- llwybrau deniadol clir
- dewis i unigolion yn seiliedig ar arweiniad gydol oes
- yn hyblyg ac yn seiliedig ar gymhwysedd
- darparwyr cymwys a dibynadwy

Defnyddir yr egwyddorion hyn fel sail ar gyfer disgrifio system VET y Ffindir a'r hyn a ddywedodd y llenyddiaeth a'r rhanddeiliaid wrthym am ei heffeithiolrwydd.

Yna, rydym yn cymhwyso'r un egwyddorion i gyd-destun VET yng Nghymru i weld sut mae ein system yn cymharu o dan yr un dadansoddiad. Mae'r archwiliad cymharol hwn yn darparu sail ar gyfer chwech argymhelliad lefel uchel:

1. Dylai Llywodraeth Cymru ddatblygu strategaeth addysg a hyfforddiant galwedigaethol.
2. Dylai Llywodraeth Cymru ddatblygu cynlluniau cenedlaethol ar gyfer rhagweld sgiliau.
3. Dylai Medr ddatblygu dulliau cyllido sy'n galluogi hyblygrwydd a chysondeb cyllido ar gyfer darparwyr VET.

4. Dylai Cymwysterau Cymru ymgysylltu â'r sector VET i archwilio pa mor drosglwyddadwy yw system pwyntiau cymhwysedd i Gymru.
5. Dylai Gyrfa Cymru weithio gyda darparwyr VET i gostio datblygu system o gynllunio a chefnogaeth alwedigaethol unigol.
6. Dylai Medr barhau i flaenoriaethu dysgu proffesiynol ar gyfer y sector addysg bellach.

Pwynt dysgu allweddol o'r prosiect hwn fu cydlyniant system VET y Ffindir ynghyd ag ystwythder ar gyfer 'symud yn rhydd'. Cyflawnwyd hyn drwy ddull strategol clir o ymdrin â VET sy'n hirdymor, yn seiliedig ar ddadansoddiad clir o'i amgylchedd gweithredu, a chysylltiadau â rhannau eraill o'r llywodraeth. Mae'r holl elfennau hyn yn rhan o ddull strategol lle mae'r llywodraeth yn cymryd cyfrifoldeb am y llu o actorion sy'n ymwneud â darpariaeth VET. Yn y cyd-destun hwn, mae darparwyr yn rhan o system aeddfed gyda threfniadau llywodraethu cryf a systemau rheoli ariannol.

Mae'r darn o waith hwn yn atgof amserol mai'r argymhelliad allweddol gan Adolygiad Cymwysterau Galwedigaethol Llywodraeth Cymru yn 2023 oedd strategaeth genedlaethol ar gyfer addysg a hyfforddiant galwedigaethol. Mae gwir angen y strategaeth hon. Byddai unrhyw beth llai yn annigonol i gydlynu'r nifer o 'rannau symudol' o'r system VET yng Nghymru, lle nad oes un asiantaeth unigol yn dal rheolaeth gyffredinol. Bydd y strategaeth yn cynnig cyfle i ni fynegi'n glir uchelgeisiau Cymru ar gyfer yr hyn y gall addysg a hyfforddiant galwedigaethol ei gyflawni i Gymru. Mae'n bryd bellach i weithredu ystyrlon er mwyn darparu'r ateb sydd ei angen gan ddysgwyr a chyflogwyr fel ei gilydd.

Ysgrifennwyd yr adroddiad fel dogfen ar ei phen ei hun gyda dolenni i'r ffynonellau yn y testun. Mae deunydd ategol a llyfryddiaeth lawn o'r adolygiad tystiolaeth desg ar gael ar-lein.

2. Cyflwyniad

2.1 Cefndir y Prosiect

Daw teitl yr adroddiad hwn o arddangosfa dylunio mewnol yr ymwelwyd â hi yn ystod cam gwaith maes y prosiect hwn a ariannwyd gan Taith. Roedd grŵp o weithwyr proffesiynol VET (arweinwyr colegau, swyddogion y llywodraeth, ymchwilyddwyr a staff ColegauCymru) ar daith tri diwrnod i Helsinki. Gydag awr i'w llenwi cyn ein bws i'r maes awyr, aeth rhai ohonom i'r Amgueddfa Ddylunio enwog, a oedd yn dangos 'Strategaethau ar gyfer Symud yn Rhydd'. Mae gwaith Jenny Nordberg yn dod â dylunio sydd wedi'i ymchwilio'n dda i ganolbwyntio ar anghenion newidiol cymdeithas sy'n symud y tu hwnt i gynhyrchu torfol anghynaliadwy. Ar gyfer y ddau ymchwilydd prosiect, gyda llawer o oriau o gyfweiliadau, ymweliadau safle ac adroddiadau i'w prosesu, roedd y teitl fel petai'n adlewyrchu llawer o'r hyn roeddem wedi'i ddysgu.

Mae system VET y Ffindir sy'n perfformio'n dda wedi'i chynllunio'n ofalus i fod yn hyblyg ac yn ystwyth yn ei hymateb i fyd sy'n newid. Mae'n ymddangos bod strategaethau ar waith ar gyfer symud yn rhydd.

Yr ysgogiad y tu ôl i'r prosiect hwn oedd dysgu o'r Ffindir ar adeg pan fo Cymru'n wynebu newid sylweddol o ran trefnu a chyllido addysg drydyddol. Er nad oes modd trosglwyddo dull un wlad yn uniongyrchol i gyd-destun arall, gellid mabwysiadu rhannau o'r system. Roedd y ffocws ar sut mae diwygio polisi VET y Ffindir 2018 wedi bod yn digwydd yn ymarferol, yn enwedig o ran:

- trosolwg strategol o sut mae VET yn cael ei reoleiddio a'i sicrhau o ran ansawdd
- sut mae'r system gymwysterau yn gweithredu yn y Ffindir
- sut y gellid bwrw ymlaen ag argymhellion yr adolygiad o gymwysterau yng Nghymru

Yn ystod amserlen y prosiect, cyhoeddodd Llywodraeth Cymru ei [blaenoriaethau strategol](#) ar gyfer Medr a'i hymateb i'r [Adolygiad o Gymwysterau Galwedigaethol](#) annibynnol dan arweiniad Sharon Lusher. Mae'r adroddiad hwn yn ymateb i rai o'r pwyntiau a godwyd yn y dogfennau hyn.

2.2 Ein Dull Gweithredu

Cynhaliodd tîm y prosiect adolygiad desg thematig o dystiolaeth gyhoeddedig fel sail ar gyfer ymweliad gwaith maes tri diwrnod â rhanbarth Helsinki ym mis Ebrill 2024. Y themâu a drafodwyd oedd: rhagweld sgiliau; arweiniad gyrfa gydol oes; rôl darparwyr VET; a'r gweithlu VET.

Mynychwyd yr ymweliad gwaith maes gan naw uwch arweinydd o golegau addysg bellach Cymru, dau swyddog Llywodraeth Cymru, pedwar aelod o staff Colegau Cymru, a dau ymchwilydd annibynnol. Roedd yr ymchwilydd wedi paratoi briff ar gyfer pawb a oedd yn bresennol, gan gynnwys meysydd i ymchwilio iddynt, ac wedi cynnal sesiwn ôl-drafod i gasglu safbwyntiau gan y rhai a oedd yn bresennol. Ymwelodd y grŵp ag Asiantaeth Genedlaethol y Ffindir dros Addysg, Sgiliau Ffindir, a dau ddarparwr VET mawr (un prif ffrwd, un arbenigwr). Roeddem hefyd wedi cwrdd ag arweinwyr o sefydliad aelodaeth y Ffindir ar gyfer darparwyr VET, AMKE, a chynrychiolydd o lywodraeth Estonia.

2.3 Y Ffindir-Cymru: Cymhariaeth Ddilys

Er bod dull astudiaeth achos yn ddefnyddiol o ran caniatáu i ni edrych ar un system drwy lens un arall, nid yw'r Ffindir a Chymru yr un fath mewn sawl ffordd. Er enghraifft, mae gan y Ffindir gynnyrch domestig gros y pen uwch, mwy o dirfas, ac mae'n rhan o floc masnachu a gwleidyddol mawr, yr Undeb Ewropeaidd. Agwedd arall ar sefyllfa geo-wleidyddol y Ffindir yw ei bod yn rhannu ffin â Rwsia ac yn aelod o NATO. Mae [Consgripsiwn](#) yn bodoli yn y Ffindir,

sydd o bosibl yn effeithio ar gyfranogiad y farchnad lafur (ac addysgol) ar gyfer pobl rhwng 18 a 60 oed.

Mae gan Gymru, fel rhan o'r DU, ffin tir gyda marchnad fwy ar gyfer llafur a rhai agweddau ar addysg. Nid yw pob polisi sy'n ymwneud â VET wedi'i ddatganoli a gall hyn greu tensiynau gyda'r DU sy'n cyflwyno heriau i ddarparwyr addysg a 'sector tameidiog' yng Nghymru (fel y'i gelwir mewn un [adroddiad diweddar](#)) i fusnesau ymgysylltu ag ef.

Er gwaethaf y gwahaniaethau hyn, mae gan y Ffindir a Chymru boblogaethau cymharol fach, sy'n heneiddio, gyda gwasgariad anwastad ar draws ardaloedd trefol a gwledig. Yn yr un modd â'r rhan fwyaf o wledydd Ewrop, mae'r ddau yn wynebu heriau tebyg o ran demograffeg, yr amgylchedd, trawsnewid y gweithle a heriau byd-eang.

Mae'r heriau hyn yn fan cychwyn ar gyfer dadansoddiad Llywodraeth y Ffindir o sut beth ddylai addysg fod yn 2040. Mae Adroddiad Polisi Addysg Llywodraeth y Ffindir (2021) yn amlinellu saith 'sbardun allweddol' cysylltiedig ar gyfer newid, a bydd pob un ohonynt yn gyfarwydd i addysgwyr yng Nghymru. Cryfder y dull hwn yw ei fod yn cydlynu polisi addysgol o fewn cyd-destun cymdeithasol ac economaidd ehangach y wlad ac yn dangos sut y gall VET hefyd gyfrannu at newid cadarnhaol.

2.4 Y Rhesymeg dros Ddiwygio VET yn y Ffindir

Yn yr un modd â Chymru, mae'r Ffindir yn wynebu her ddemograffig sylweddol. Mae poblogaeth y Ffindir yn heneiddio ac mae amrywiad rhanbarthol sylweddol. Mae dinasoedd yn 'ieuengach' nag ardaloedd gwledig, yn rhannol oherwydd presenoldeb campysau a'r math o waith sydd ar gael. Mae mewnffudo (oherwydd argyfyngau ffoaduriaid a'r angen i ddenu llafur medrus) hefyd yn cael ei glystyru o amgylch ardaloedd trefol, lle bydd angen cynyddol i gefnogi sgiliau iaith Ffinneg a/neu Swedeg. Mae'r gostyngiad yn y 'bobl oedran gweithio (16-64 oed) yn golygu y bydd yn rhaid i fewnfudwyr lenwi swyddi gwag oni bai fod oedolion yn y farchnad lafur yn gohirio ymddeoliad. Mae'r rhan fwyaf o weithwyr yn y Ffindir (75%) eisoes yn y farchnad lafur, sy'n dangos bod angen canolbwytio adnoddau ar ddysgu parhaus yn y gweithle. Bydd y gostyngiad yn y garfan 16-24 oed mewn rhai ardaloedd yn arwain at ddarparwyr VET anhyfyw oni bai eu bod yn diwygio dulliau darparu (tuag at ddysgu mwy hyblyg nad yw wedi'i leoli). Rhagwelir y bydd cofrestriadau addysg uwch yn aros yr un fath tan 2035 cyn gostwng.

Mae polisi addysg y Ffindir hefyd yn cydnabod presenoldeb anghydraddoldebau parhaus yn eu system. Mae nifer o gategoriâu yma: 'cefnidir teuluol' ('statws cymdeithasol' / dosbarth); 'gwahaniaethu rhwng y rhywiâu'; anabledau; cyfraddau uchel o eithrio myfyrwyr (gan gynnwys ôl-16); lefelau uchel o ddiweithdra ymhlith pobl ifanc; a mewnffudwyr â llai o 'statws cymdeithasol'. (Nid yw'r termau 'hil' neu 'ethnigrwydd' yn cael eu defnyddio yn y dadansoddiad.) Ystyrir bod anghydraddoldebau o'r fath yn arwain at ansymudedd cymdeithasol, gan gyfyngu ar allu talent i symud ymlaen. Mae'r bobl ifanc hynny sydd â

'statws cymdeithasol' is a'r rhan fwyaf o fechgyn (54%) yn tueddu i ddewis y llwybr VET. Mae merched yn perfformio'n well yn yr ysgol ac mae tua dwy ran o dair (65%) yn dewis y llwybr academaidd sy'n arwain at fwy o 'wahanu ar sail rhyw' ar draws sectorau busnes. Mae angen cymorth aml-asiantaeth ar bobl ifanc anabl ac allgaeedig (gan gynnwys 'cwnselwyr') i gefnogi eu dysgu, naill ai mewn sefydliadau prif ffrwd neu ar wahân. Ystyrir bod cefnogaeth iaith mewn Ffinneg a/neu Sweden yn bwysig wrth fynd i'r afael â'r heriau a wynebir gan fewnfudwyr i symud ymlaen mewn addysg a'r farchnad lafur.

Bydd datblygiadau technolegol yn gyrru economi'r Ffindir a'i system addysg i 2040. Bydd digideiddio'r economi, gwasanaethau cyhoeddus a chymdeithas yn gyffredinol yn trawsnewid y ffordd y mae darparwyr addysg yn paratoi pobl ar gyfer gwaith a dysgu pellach. Bydd lledaeniad data a deallusrwydd artiffisial yn cyflwyno heriau a chyfleoedd i ddarparwyr VET. Bydd mwy o fynediad at ddata myfyrwyr, gyda chyfleoedd posibl i 'fasnachu' setiau data. Ond bydd problemau sylweddol o ran datblygu'r gweithlu hefyd (ac nid dim ond ar gyfer athrawon dysgu digidol). Ar gyfer darparwyr ôl-16, mae 'sgiliau llythrennedd a chyfrifiadurol' isel (25% <L1) yn yr ysgol yn golygu bod angen mewnbwn ar fyfyrwyr fel rhan o ddarpariaeth VET. I oedolion y tu allan i'r farchnad lafur, mae anghydraddoldebau o ran mynediad at ddata a chaledwedd.

Un o'r newidiadau disgwylidig sy'n deillio o fwy o ddigideiddio yn y Ffindir yw'r gallu i deilwra dysgu i lefelau uwch. Bydd datblygiadau technolegol (caledwedd, data, cysylltedd mewn ardaloedd gwledig) yn galluogi dysgu ac asesu mwy hyblyg ac unigol. Dylai digideiddio leihau ffiniau: sefydliadol (rhwng darparwyr VET); sectoraidd (addysg/busnes); ac, yn rhyngwladol (o ran ymchwil, datblygu ac arloesi). Ar lefel darparwr, bydd tasgau arferol yn cael eu cyflymu, ond bydd materion moesegol newydd yn dod i'r amlwg fel perchnogaeth data a meta-ddata.

Er bod cymdeithas a darparwyr VET yn newid yn y Ffindir, bydd busnesau a gweithleoedd yn newid hefyd. Bydd y gwaith o drawsnewid yn cael ei gysylltu'n rhannol â digideiddio a datblygiadau data, 'awtomeiddio a roboteiddio' mewn rhai sectorau, a chyfraddau arloesi uchel mewn cynhyrchu nwyddau. Mae yna hefyd gynnydd – dros dro o bosibl – mewn gweithio hybrid ers y pandemig. Bydd gweithleoedd yn parhau i alw am sgiliau lefel uwch, sgiliau trosglwyddadwy a sgiliau digidol.

Mae'r Ffindir yn rhagweld mwy o integreiddio fertigol ymysg busnesau sy'n darparu nwyddau a gwasanaethau (er enghraifft cynhyrchu a manwerthu), gan newid natur y sgiliau sydd eu hangen yn y busnes 'cyfun'. Fodd bynnag, bydd gweithleoedd yn newid ar wahanol gyfraddau yn ôl natur yr economïau rhanbarthol a'u demograffeg. Gallai hyn arwain at 'fylchau o argaeledd llafur', lle mae sgiliau ar gael yn y lleoliad anghywir.

Yn ôl dadansoddiad y Ffindir, mae newidiadau o'r fath yn 'herio cynnwys cymwysterau a'n ffordd gonfensiynol o feddwl am gymwysterau a strwythurau cymwysterau'. Yn fwy penodol, bydd angen 'meysydd cymhwysedd gwahanol [ac uwch] er mwyn cyflawni rolau swyddi newydd sy'n cael eu creu. Un o oblygiadau eraill sectorau busnes sy'n newid yn gyflym yw pwysigrwydd rhagweld sgiliau a sut mae canfyddiadau ymarferion o'r fath yn cael eu

defnyddio. Mae rhagweld anghenion sgiliau sy'n newid yn ddiwerth oni bai eich bod yn defnyddio'r wybodaeth yn gyflym i ddylanwadu ar ddyluniad y rhaglen a sut mae'n cael ei hasesu. Yn wir, gallai'r cysyniad o beth yw hyfforddiant yn y gwaith newid ynddo'i hun.

Mae rhai o'r heriau amgylcheddol y mae'r Ffindir yn eu hwynebu yn gysylltiedig â ffactorau fel erydu ymddiriedaeth mewn democratiaeth, y canfyddiad o ddiffyg democrataidd yn enwedig ymysg pobl ifanc sy'n 'colli diddordeb mewn ... cyfranogiad gweithredol'. I fynd i'r afael â hyn, mae Llywodraeth y Ffindir yn dadlau y dylai 'VET gefnogi twf myfyrwyr i fod yn aelodau gweithredol o gymdeithas', yn enwedig oherwydd bod cyfranogiad gweithredol yn gysylltiedig â hyder a sgiliau trosglwyddadwy eraill y mae myfyrwyr yn eu hennill ar raglenni VET. Mae rhai o'r heriau cymdeithasol ehangach hyn wedi'u cysylltu'n uniongyrchol â newid yn yr hinsawdd a'r angen am ffyrdd mwy cynaliadwy o weithio ar gyfer darparwyr VET fel sefydliadau yn ogystal â'r cwricwlwm sy'n cael ei ddarparu. Bydd yr angen cyflym am ynni adnewyddadwy a thechnolegau allyriadau isel yn effeithio'n anghyfartal ar sectorau busnes y Ffindir, felly bydd angen dull gwahaniaethol ar ddarparwyr VET.

Un cyfle sy'n cael ei greu gan ymateb y Ffindir i'w heriau amgylcheddol fydd 'creu marchnadoedd ar gyfer gwybodaeth ymarferol arbennig y Ffindir' yn y cyd-destun byd-eang. Bydd y Ffindir yn buddsoddi mwy mewn ymchwil, datblygu ac arloesi ar liniaru newid yn yr hinsawdd ac addasu i newid. Mae newid yn yr hinsawdd yn debygol o greu mewnfudo pellach i'r Ffindir a fydd yn effeithio ar ddarparu sgiliau iaith a chymorth arall.

Mae VET y Ffindir wedi'i leoli gyda marchnad ryngwladol a byd-eang sydd ynddo'i hun yn sbarduno newid. Mae yna gyd-ddibyniaeth rhwng gwledydd wrth iddynt arloesi a datblygu cynnyrch newydd. Mae darparwyr VET yn rhan o'r 'rhyngwladoli gwyddoniaeth ac addysg' a bydd angen iddynt bartneru mewn prosiectau trawswladol, cyfnewidiadau (cyfleoedd i astudio a gweithio dramor), a datblygu cynnyrch ar y cyd. Mae cymryd rhan mewn cystadlaethau rhyngwladol fel World Skills yn cael ei ystyried yn rhan annatod o hyn.

Yn gyffredinol, un casgliad o ddadansoddiad y Ffindir yw nid bod 'newid yn digwydd' gymaint â hynny, ond sut mae cyflymder y newid yn effeithio ar y system addysg yn ei chyfanrwydd:

Bydd trawsnewid y gwaith a pha mor gyflym y bydd y newid hwn yn digwydd yn herio'r system addysg gyfan o'r system gymwysterau, cymwysterau a graddau a chyfansoddiad cymwysterau i gwricwla, amgylcheddau dysgu, dulliau dysgu a hunaniaeth yr athro.

Ffynhonnell: [Adroddiad Polisi Addysg Llywodraeth Y Ffindir \(2021\)](#)

Roedd maint y newid a'r cyflymder y mae'n digwydd yn sbardun canolog ar gyfer diwygio system VET y Ffindir o 2018 ymlaen.

Yn ystod ein hymweliad gwaith maes, cyflwynodd llunwyr polisi y sbardunau hyn ar gyfer newid ochr yn ochr â diffygion canfyddedig y system VET flaenorol ac amgylchedd o gyllid cyhoeddus cynyddol gyfyngedig. Yn fyr, nod diwygio VET yn y Ffindir oedd sicrhau gwell effeithiolrwydd ac effeithlonrwydd.

<p><i>Mae bywyd gwaith yn newid.</i></p> <p>Mae swyddi newydd yn dal i ddod i'r amlwg ac mae hen rai'n diflannu.</p> <p><i>Datblygiadau technolegol.</i> →</p>	<p><i>Mae angen cymwyseddau arnom sy'n diwallu anghenion newidiol bywyd gwaith.</i></p>
<p><i>Mae anghenion myfyrwyr yn dod yn fwy ac yn fwy unigolyddol.</i> →</p> <p>Mae angen diweddarau sgiliau drwy gydol gyrfaedd.</p>	<p><i>Mae angen atebion arnom sy'n diwallu anghenion myfyrwyr.</i></p>
<p><i>Mae 16 y cant o'r garfan oedran yn methu â chwblhau addysg uwchradd.</i> →</p> <p>Mae gwahaniaethau rhanbarthol, economaidd-gymdeithasol a rhywedd i gyd wedi dod yn fwy amlwg mewn addysg.</p>	<p><i>Rhaid gwarantu lle astudio ar gyfer pob myfyriwr sydd wedi graddio mewn ysgol gyfun.</i></p>
<p>Mae twf economaidd yn wan. <i>Mae diweithdra'n uchel.</i> →</p> <p><i>Mae angen ailgydbwysu cyllid cyhoeddus.</i></p>	<p><i>Mae'n rhaid dyrannu adnoddau addysgol yn fwy effeithlon.</i></p>

Ffynhonnell: Cyflwyniad gan yr Asiantaeth Genedlaethol dros Addysg Y Ffindir, [EDUFI](#) Ebrill 2024

3. Addysg a Hyfforddiant Galwedigaethol yn y Ffindir

3.1 Polisi a Strategaeth

Fel y rhan fwyaf o wledydd, mae'r Ffindir yn wynebu cyfyngiadau cyllido cyhoeddus. Yng nghyd-destun y Ffindir, mae poblogaeth sy'n heneiddio yn rhoi pwysau difrifol ar gyllid lles sy'n gysylltiedig â chyfraddau llog uchel. Mae'r Rhaglen Lywodraethu bresennol, [Y Ffindir Gref ac Ymroddedig](#) (2023), yn amlinellu'r setliad cyllido ar gyfer holl adrannau'r llywodraeth. Mae yna gysylltiad rhwng VET ac adsefydlu galwedigaethol, recriwtio llafur yn rhyngwladol (gan gynnwys modiwlau astudio VET yn Saesneg a chydabod dysgu blaenorol a wneir mewn gwledydd eraill), pwysigrwydd addysg baratoadol (gan gynnwys cyrsiau rhan-amser), a hyd yn oed paratoi ar gyfer y Gemau Olympaidd.

Mae'r adran sy'n benodol i VET yn cydnabod llwyddiant y diwygiadau ôl-2018 yn enwedig o ran personoleiddio dysgu ac ehangu hyfforddiant yn y gwaith. Ond mae angen gwneud rhagor

o waith ar bontio o IVET i'r gweithle neu gyfraddau dysgu a chwblhau pellach. Cyflawnir hyn drwy gymell 'perfformiad' ac 'effeithiolrwydd' (gweler 3.2 isod). Mae mesurau eraill yn cynnwys defnyddio microgredydau ar gyfer y rheini sydd eisoes yn y gweithle.

Bydd y Llywodraeth yn caniatáu i ddarparwyr VET gynnig eu haddysg a'u hyfforddiant sy'n arwain at gymhwyster ar ffurf addysg a gomisiynir i bobl yn yr un ffordd ag y gwneir mewn addysg drydyddol. Gellir defnyddio addysg wedi'i chomisiynu i fynd i'r afael â phrinder sgiliau pan ellir rhoi addysg a hyfforddiant i gwblhau cymhwyster ar y farchnad.

Ffynhonnell: [Cyhoeddiadau Llywodraeth y Ffindir 2023:60](#)

Mae'r dull strategol yn seiliedig ar gynllunio tymor hir. Mae *Adroddiad Polisi Addysg Llywodraeth y Ffindir* (2021) yn edrych ymlaen at y flwyddyn 2040 yn ei asesiad o'r ffactorau sy'n sbarduno newid ac, yn gritigol, sut y gall addysg ymateb i newid a'i siapio. Mae [Strategaeth 2030 y Weinyddiaeth Addysg a Diwylliant](#) (2019) yn gosod VET mewn dull dysgu gydol oes (o'r blynyddoedd cynnar i lefel prifysgol, gan groesawu gwaith ieuenctid, gwyddoniaeth a'r celfyddydau ac ati). Mae gan addysg rôl sy'n cwmpasu cydlyniant cymdeithasol, ymgysylltiad democrataidd, ochr yn ochr â sgiliau ar gyfer bywyd gwaith. Mae caffael 'cymwyseddau' yn cael ei hyrwyddo ochr yn ochr â 'gweithredu creadigol, cyfrifol sy'n seiliedig ar ymchwiliadau ac sy'n adnewyddu cymdeithas' a chyfle cyfartal.

Mae deddfwriaeth diwygio VET (2017) yn amlinellu amcanion canlynol VET yn y Ffindir:

- cynyddu a chynnal cymhwysedd yn y boblogaeth
- darparu cyfleoedd ar gyfer dangos cymhwysedd ni waeth sut y cafodd ei gaffael
- datblygu bywyd gwaith a busnesau ac ymateb i'w hanghenion sgiliau
- hyrwyddo cyflogaeth
- meithrin galluoedd entrepreneuriaidd
- cefnogi'r gallu parhaus i weithio a chynnal gallu gweithredol
- cefnogi dysgu gydol oes a thwf proffesiynol
- hyrwyddo'r gwaith o gwblhau cymwysterau galwedigaethol neu unedau cymwysterau
- helpu myfyrwyr i dyfu i fod yn bobl gyflawn ac addysgedig ac yn aelodau o gymdeithas
- rhoi'r wybodaeth a'r sgiliau [i fyfyrwyr] sy'n ofynnol ar gyfer ymgymryd ag astudiaethau pellach, datblygiad galwedigaethol a gweithgareddau hamdden
- hyrwyddo datblygiad personol hyblyg [myfyrwyr]

Ffynhonnell: [Y Ddeddf Addysg a Hyfforddiant Galwedigaethol](#) (531/2017. Adran 2)

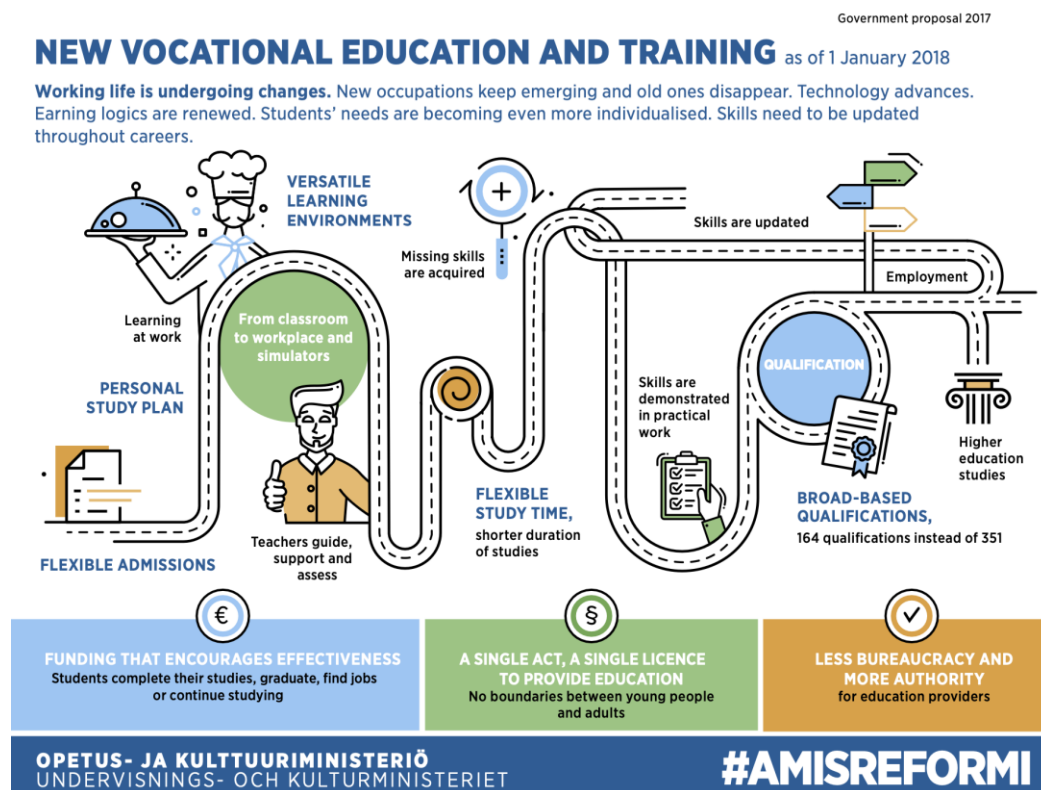
Mae'r broses ddiwygio a gynhaliwyd yn y Ffindir ers 2017 yn cael ei hystyried yn gynhwysol o gyflogwyr, darparwyr ac ymarferwyr, sydd wedi cynnwys 1500 ohonynt yn ei datblygiad. Cyflwynwyd y canlyniad gan [EDUFI](#) fel 'y diwygiad addysgol mwyaf ers dau ddegawd.' Roedd

y prif newidiadau i'r system gymwysterau, gan leihau nifer y cymwysterau'n sylweddol ac, yn hollbwysig, yr angen i ychwanegu atynt gan fod angen cymwyseddau newydd yn y gweithle. Ystyriwyd bod dylunio'r system o amgylch 'pwyntiau cymhwysedd' a 'chynllun datblygu cymhwysedd personol' ar gyfer unigolion yn cyflwyno mwy o 'hyblygrwydd' i'r system. Byddai cymhwysedd yn cael ei asesu yn y gweithle gyda mwy o hyfforddiant yn cael ei wneud yn y lleoliadau hynny. Byddai hyblygrwydd o'r fath hefyd yn cael ei ymestyn i gynnwys mynediad ('derbyniadau drwy gydol y flwyddyn') ac athrawon 'amryddawn' sy'n dylunio llwybrau dysgu unigol. Ar gyfer darparwyr VET, byddai mwy o gyfrifoldeb yn dod law yn llaw â mwy o ryddid:

Nod y cynllun yw lleihau biwrocratiaeth. Byddai'r holl addysg a hyfforddiant galwedigaethol yn y dyfodol yn cael ei lywodraethu gan un drwydded i ddarparu addysg. Byddai gan ddarparwyr addysg fwy o ryddid wrth benderfynu sut maen nhw'n dymuno trefnu'r addysg maen nhw'n ei darparu. Byddai'r ddeddfwriaeth newydd yn lleihau'r gorgyffwrdd o ran gweinyddu a chynllunio, a fyddai'n rhyddhau amser penaethiaid ac athrawon o ddyletswyddau gweinyddol i addysgu. Byddai'r prosesau ar gyfer caffael ac arddangos sgiliau yn cael eu symleiddio.

Ffynhonnell: [EDUFI \(2017\)](#)

Cafodd dyhead y polisi ei grynhoi yn y diagram canlynol.



Ffynhonnell: [EDUFI \(2017\)](#)

3.2 Cyllido ac Ariannu VET y Ffindir

Mae'r cyllid ar gyfer VET yn y Ffindir wedi'i ymgorffori mewn deddfwriaeth ar wahân, y Ddeddf ar Ariannu Addysg a Diwylliant (nad yw ar gael yn Saesneg ar hyn o bryd). Ers diwygio'r system VET yn 2018, mae'r model cyllido wedi parhau i esblygu. Fodd bynnag, mae tair prif elfen i gyllid cyhoeddus:

- Cyllid craidd (70% o'r cyfanswm ar hyn o bryd) yn seiliedig ar 'flynyddoedd myfyrwyr' ac sy'n galluogi sylfaen gadarn i ddarparwyr gynllunio darpariaeth yn seiliedig arno
- Bwriedir i gyllid perfformiad (20% o'r cyfanswm ar hyn o bryd) gymell cyflawni unedau a chwblhau cymwysterau, dwysau'r astudiaeth er mwyn sicrhau arbedion effeithlonrwydd yn y system
- Mae cyllid effeithiolrwydd (10% o'r cyfanswm ar hyn o bryd) yn seiliedig ar symud ymlaen i addysg bellach neu gyflogaeth, a rhai canlyniadau yn y gweithle. Fe'i cynlluniwyd i 'ailgyfeirio cyllid i feysydd lle mae angen sgiliau'

Yn ei hanfod, mae'n debyg i fodel 'cadwyn rhesymeg' neu 'theori newid', lle mae cyllid craidd yn cefnogi gweithgarwch, cyllid perfformiad yn cefnogi allbynnau, ac mae cyllid effeithiolrwydd yn cefnogi canlyniadau.

O'r cyfanswm hwn o gyllid cyhoeddus ar gyfer darparwyr VET, gellir defnyddio 4% ar gyfer cynllunio strategol ar lefel darparwr. Gwahaniaethir cyllid yn ôl grŵp cymwysterau, hyd disgwylidig y rhaglen ddysgu, IVET neu CVET, a/neu'r angen am gymorth ychwanegol.

Mae canrannau cymharol y tair elfen hyn wedi newid ers 2018 ac maent i fod i newid eto yn 2026. Bydd canran y cyfanswm sy'n gyllid craidd yn gostwng i 50%. Bydd cyllid perfformiad yn cynyddu i 30% o'r cyfanswm. Bydd cyllid effeithiolrwydd yn cynyddu i 20% o'r cyfanswm, gan ddangos symudiad tuag at fuddsoddi'n fwy helaeth yng nghanlyniadau dysgu yn ogystal â chymhwysedd. Mae lefelau perfformiad gwahaniaethol ar draws y sylfaen darparwyr wedi arwain at gymhellion cynyddol gan y llywodraeth i gwblhau unedau a chymwysterau yn gyflymach.

3.3 Sut mae VET yn cael ei Drefnu yn y Ffindir

Mae gan y Ffindir 'strwythur dwy haen' ar gyfer addysg:

Y Weinyddiaeth Addysg a Diwylliant yw'r awdurdod uchaf ac mae'n gyfrifol am yr holl addysg a ariennir yn gyhoeddus yn y Ffindir. Mae'r Weinyddiaeth yn gyfrifol am baratoi deddfwriaeth addysgol, yr holl benderfyniadau angenrheidiol a'i chyfran o gyllideb y wladwriaeth ar gyfer y Llywodraeth.

Asiantaeth Genedlaethol y Ffindir dros Addysg (EDUFI) yw'r asiantaeth ddatblygu genedlaethol sy'n gyfrifol am addysg a gofal plentyndod cynnar, cyn-cynradd,

sylyfaenol, addysg uwchradd cyffredinol a galwedigaethol uwch yn ogystal ag addysg a hyfforddiant oedolion. Y Weinyddiaeth Addysg a Diwylliant sy'n gyfrifol am addysg uwch.

Ffynhonnell: [Asiantaeth Genedlaethol Addysg y Ffindir Gwefan EDUFI](#)

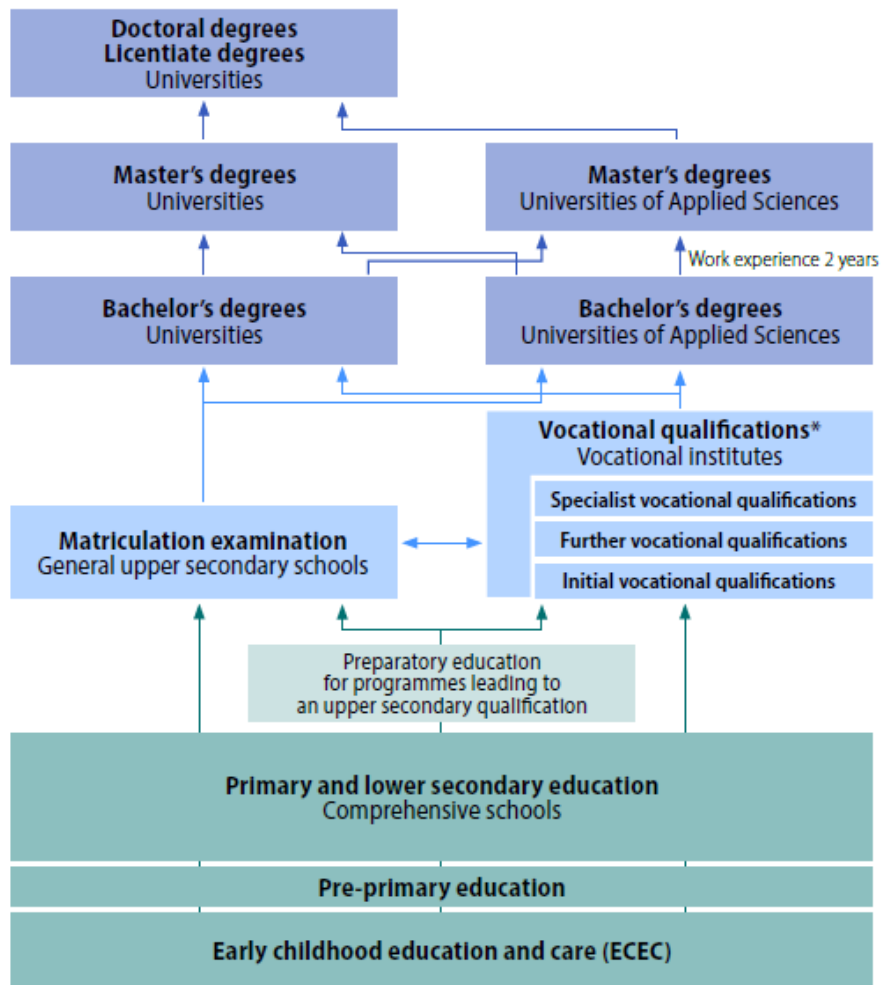
Mae gwahanu diwygio VET oddi wrth addysg uwch yn rhywbeth a fydd yn cael ei archwilio'n ddiweddarach gan ei fod yn arbennig o berthnasol i'r dull trydyddol o dan Medr.

Yn yr un modd â llawer o wledydd Ewrop, mae llywodraeth y Ffindir yn cyflwyno ei llwybrau galwedigaethol ochr yn ochr â rhai 'cyffredinol' neu academiaidd. Yn ddiamheuol, mae hyn yn golygu cyflwyno'r llwybrau fel rhai sydd â pharch cydradd (wedi'i fesur yn ôl lefel y cymhwyster) a rhyng-gysylltu er mwyn i unigolion allu croesi llwybrau, er enghraifft, rhwng Addysg a Hyfforddiant Galwedigaethol ac addysg uwchradd uwch gyffredinol, neu brifysgolion a phrifysgolion y gwyddorau cymhwysol.

O ran pobl ifanc sy'n cwblhau addysg gynradd ac uwchradd is, mae tua 99% yn parhau â'u hastudiaethau ar unwaith mewn addysg uwchradd uwch yn gyffredinol, VET neu addysg gynradd ychwanegol ac uwchradd is gwirfoddol. Yn 2021 codwyd yr isafswm 'oedran gadael ysgol' i 18 oed. Felly, cynyddodd nifer y myfyrwyr a gofrestrodd ar gyfer VET cychwynol. Ar hyn o bryd mae tua 41% o ddysgwyr a gwblhaodd addysg gynradd ac addysg uwchradd is yn cofrestru ar gyfer VET cychwynol yn syth ar ôl hynny, sy'n uwch na chyfartaledd yr OECD (37%).

Ar y cam hwn o addysg, nid oes ffioedd i fyfyrwyr, sydd hefyd â hawl i gael pryd am ddim a chymorthdaliadau trafniadaeth. Ansawdd deniadol arall o system y Ffindir yw'r cylch ymgeisio parhaus, sy'n caniatáu i unigolion symud ymlaen ar unrhyw adeg o'r flwyddyn. Dyhead datganedig system y Ffindir yw cael 'dim llwybrau pengaead'.

Mae VET yn elfen allweddol o'r fframwaith addysg a hyfforddiant cyffredinol ar gyfer y Ffindir, gyda llwybrau dilyniant galwedigaethol ac academiaidd clir sy'n cael eu cyflwyno fel llwybrau sy'n croestorri.



Ffynhonnell: [VET y Ffindir yn gryno](#)

Mae'r defnydd gan oedolion yn uchel gyda [data 2022](#) yn dangos bod tua 50% o fyfyrwyr VET yn oedolion, gan gynnwys y rhai sy'n dymuno uwchsgilio neu ailsgilio a'r rhai sy'n ymgymryd â chymwysterau pellach yn eu meysydd presennol.

Ar gyfer oedolion sy'n astudio ar lefel uwch neu arbenigol, efallai y bydd ffi 'rhesymol', a'r cyfle i dderbyn bwrsariaeth neu i gael benthyciad. Nodweddion 'deniadol' eraill VET, yn ôl [VET y Ffindir yn Gryno](#) yw bod addysg alwedigaethol yn cael 'parch mawr' yn y Ffindir oherwydd ei pherthnasedd canfyddedig yn y gweithle, y cyfle i ddysgu yn y gwaith, ennill cymwyseddau sy'n gysylltiedig â chynllun personol, ' rhagolygon cyflogaeth cryf', ac i oedolion iau gymryd rhan mewn cystadlaethau sgiliau yn lleol, yn genedlaethol, ac yn rhyngwladol (drwy WorldSkills a [Chystadlaethau Abilympaid](#)).

Roedd llwybrau paratoadol yn arbennig o bwysig i fyfyrwyr ag anghenion ychwanegol yn un o'r darparwyr VET yr ymwelwyd â nhw. Mae [Luovi](#) yn cynnig y TUVA (addysg baratoadol ar gyfer addysg uwchradd uwch) a TELMA (addysg baratoadol ar gyfer gwaith a byw'n annibynnol). TELMA yw'r llwybr i VET gyda sgiliau galwedigaethol yn cael eu darparu ochr yn ochr â sgiliau bywyd ehangach.

Yn ôl [CEDEFOP](#), darparodd 78 o sefydliadau galwedigaethol 85% o IVET yn 2023, gan gyrraedd bron i 284,000 o fyfyrwyr. Mae canolfannau addysg galwedigaethol i oedolion yn ddarparwyr VET pellach sylweddol, ond yn ddarparwyr IVET ymylol. Mae darparwyr eraill (gan gynnwys darparwyr arbenigol) yn cyfrif am lai na 10% o fyfyrwyr IVET. Gellir cael yr holl gymwysterau VET hefyd drwy hyfforddiant prentisiaeth. Mae tua 19% o fyfyrwyr IVET yn cael eu hyfforddiant drwy brentisiaeth. Ochr yn ochr â'r sylfaen eang hon o ddarparwyr, mae'r system VET yn cynnwys darparwyr hyfforddiant preifat a phrifysgolion gwyddorau cymhwysol ([UAS](#)).

Mae UAS yn debyg i fodel 'polytechnig' sy'n canolbwyntio ar hyfforddiant ar gyfer ac yn y gweithle, tra bod prifysgolion yn y Ffindir yn cael eu 'gyrru gan ymchwil'. Mae [data diweddar](#) yn dangos bod ychydig o dan 180,000 o fyfyrwyr yn y pum UAS ar hugain yn y Ffindir, gyda dim ond pump o'r rhain yn cynnwys dros 10,000 o fyfyrwyr. Mae gofynion mynediad UAS yn tueddu i fod yn llai heriol na phrifysgolion y Ffindir a defnyddir RPL i gydnabod cymhwysedd yn y gweithle fel mynediad ar gyfer rhaglenni meistr.

Mae data Llywodraeth y Ffindir yn [2022](#) yn dangos bod dros 281,364 o fyfyrwyr wedi cofrestru ar gyfer VET uwchradd uwch yn y Ffindir. Er bod cyfranogiad yn is ar ôl y pandemig, ystyrir bod system y Ffindir yn 'wydn' i siociau fel Covid-19. Roedd ymchwil gan Omnia Education Partnerships, a gyhoeddwyd gan [UNESCO yn 2021](#), yn tynnu sylw at fanteision hyblygrwydd system VET y Ffindir:

- **Gwydn:** Addasodd VET y Ffindir yn gyflym i'r pandemig drwy newid i ddysgu o bell, gan ddefnyddio'r seilwaith a'r sgiliau digidol presennol.
- **Dysgu Hyblyg:** Roedd hyblygrwydd y system, gan gynnwys llwybrau dysgu modiwlaid ac asesiadau ar sail cymhwysedd, yn caniatáu ar gyfer addysg barhaus er gwaethaf y tarfu.
- **Cymorth i Fyfyrwyr:** Gwnaed ymdrechion i sicrhau bod myfyrwyr, yn enwedig y rhai ag anghenion arbennig, yn cael cefnogaeth ddigonol ac y gallent barhau â'u hastudiaethau.
- **Dysgu Seiliedig ar Waith:** Er bod rhai sectorau wedi wynebu heriau, roedd llawer o gwmnïau'n dal i gynnig prentisiaethau a chyfleoedd dysgu seiliedig ar waith

Ffynhonnell: [*Astudiaeth Achos ar TVET y Ffindir – model hyfforddiant gwydn yn ystod Covid-19*](#)

Dangosodd [dadansoddiad](#) gan yr Asiantaeth Genedlaethol fod sefydliadau VET wedi pontio'n gyflym i ddysgu o bell, fodd bynnag, er bod y newid hwn yn dechnegol lwyddiannus, roedd yn creu heriau i sectorau lle mae angen hyfforddiant ymarferol. Canfu [ymchwil a gyhoeddwyd yn 2023](#) fod yn rhaid i athrawon a myfyrwyr wella eu sgiliau digidol yn gyflym. Yn ystod y cyfnod hwn, gwelwyd datblygu addysgeg ddigidol newydd a datblygiadau arloesol cyd-addysgu yn dod yn rhannau pwysig o VET.

3.4 Rhagweld Sgiliau yn y Ffindir

Mae rhagweld sgiliau wedi'i ymgorffori mewn deddfwriaeth fel cyfrifoldeb ar ddarparwyr:

Bydd darparwyr VET yn ceisio rhagweld anghenion sgiliau sy'n codi yn eu rhanbarthau eu hunain, gyda golwg ar yr anghenion llafur a thueddiadau demograffig yn eu maes gweithredu.

Ffynhonnell: [Y Ddeddf Addysg a Hyfforddiant Galwedigaethol \(531/2017. Adran 125\)](#)

Fodd bynnag, mae gan asiantaethau'r llywodraeth rôl sydd wedi'i diffinio'n glir o ran cefnogi'r broses. Mae dadansoddi bylchau a phrinder sgiliau yn elfen ganolog o Raglen *Lywodraethu* bresennol y Ffindir. Oherwydd cyflymder y newid, mae dull systematig o 'ragweld sgiliau' wedi cael ei fabwysiadu. Nodau system rhagweld sgiliau'r Ffindir yw:

- paratoi rhagolygon ynghylch twf economaidd a chyflogaeth
- rhagweld y galw ac argaeledd y gweithlu yn y tymor canolig a'r tymor hir
- rhagweld datblygiadau yn y strwythur galwedigaethol
- rhagweld anghenion addysgol y gweithlu
- amcangyfrif y ddarpariaeth genedlaethol a rhanbarthol o leoedd addysg i bobl ifanc
- sicrhau bod pobl ifanc yn cael mynediad at addysg a hyfforddiant sy'n canolbwyntio ar alwedigaeth/proffesiwn

Ffynhonnell: [CEDEFOP Diweddariad ar Ragweld Sgiliau yn y Ffindir 2023](#)

Mae [Fforwm Cenedlaethol ar gyfer Rhagweld Sgiliau](#) yn cynnwys grŵp llywio, naw grŵp rhagweld sy'n cynrychioli gwahanol sectorau, rhwydweithiau o arbenigwyr, cynrychiolwyr cyflogwyr ac entrepreneuriaid, gweithwyr, staff addysgu (VET ac addysg uwch), darparwyr VET a sefydliadau addysg uwch, cyrff gweinyddu addysg ac ymchwil.

Yn ogystal â gwahaniaethau sectoraidd, mae materion daearyddol hefyd yn cael eu hystyried ochr yn ochr â gwybodaeth o arolygon cyflogwyr, asesiadau sgiliau a rhagolygon sgiliau. Dywedir bod ymgysylltu â rhanddeiliaid, gan gynnwys cyfraniad gan undebau llafur a sefydliadau addysg, yn uchel.

Anticipation groups



Ffynhonnell: [Packalen, P. \(2023\) National Forum for Skills Anticipation](#)

Yn ategu gweithgareddau'r Fforwm Cenedlaethol a hefyd yn gweithredu dan nawdd Asiantaeth Addysg Genedlaethol y Ffindir, mae'r Ganolfan Wasanaethu ar gyfer Dysgu a Chyflogaeth Parhaus ([SECLE](#)) yn chwarae rhan hollbwysig yn y gwaith o wella sgiliau a chymwyseddau'r boblogaeth oedran gweithio. Mae ei brif swyddogaethau'n cynnwys:

- dadansoddi cymhwysedd ac anghenion bywyd gwaith o ran y farchnad lafur
- ariannu addysg a hyfforddiant ar gyfer unigolion oedran gweithio
- datblygu gwasanaethau gwybodaeth, cynghori ac arweiniad
- cefnogi cydweithredu rhanbarthol a mathau eraill o gydweithio
- cyfrannu at ddatblygu pecyn gwasanaeth digidol ar gyfer dysgu parhaus

Ffynhonnell: Y Ganolfan Wasanaethu ar gyfer Dysgu a Chyflogaeth Parhaus (jotpa.fi)

Mae SECLE hefyd wedi ymgymryd â rôl arwain wrth weithredu [Blwyddyn Ewropeaidd Sgiliau yn y Ffindir](#) (Mai 2023 – Mai 2024) gan ddangos cysylltiad rhwng gweithgarwch rhagweld sgiliau a rôl strategol ehangach.

Mae [mewnwelediadau diweddar](#) (Rhagfyr 2023) i weithgareddau rhagweld sgiliau yn y Ffindir yn tynnu sylw at ddylanwadau sylweddol ffactorau economaidd-gymdeithasol gan gynnwys dirwasgiad, pandemig COVID a ffactorau demograffig, fel niferoedd gostyngol yn y gweithlu a phoblogaeth sy'n heneiddio. Mae dadansoddiad 2023 yn canolbwyntio ar yr ochr gyflenwi o ran diwallu anghenion y farchnad lafur ac yn tynnu sylw at bwysigrwydd dull gweithredu mwy cynhwysfawr. Dylai hyn fod yn seiliedig ar fwy o adborth gan wahanol lefelau o lywodraeth, rhanddeiliaid gan gynnwys cyflogwyr, siambrau masnach a sefydliadau addysg a'u myfyrwyr.

Ers 2018 mae darparwyr addysg ôl-16 wedi ysgwyddo mwy o gyfrifoldeb dros adlewyrchu canlyniadau dadansoddiadau rhagweledol wrth i bwerau llywio a thargeddu gweithredol gael eu datganoli i brifysgolion, prifysgolion y gwyddorau cymhwysol (UAS) a darparwyr VET.

Y dulliau craidd o ragweld sgiliau yn y Ffindir yw'r modelau VATTAGE a MITENNA. Mae'r model VATTAGE yn darparu rhagolygon economaidd, tra bod MITENNA yn canolbwyntio ar anghenion addysg a datblygiad sy'n canolbwyntio ar y dyfodol. Mae allbynnau o'r model VATTAGE ynghylch anghenion sgiliau yn y dyfodol yn bwydo i MITENNA ac yn cyfleu'r addysg a'r hyfforddiant sydd eu hangen i ateb y galw a ragwelir.

Mae awdurdodau lleol a rhanbarthol yn defnyddio'r dadansoddiadau i lywio'r gwaith o weithredu polisi llywodraeth ganolog, cyfryngwyr i gynghori pobl ifanc sy'n ymuno â'r farchnad lafur neu addysg bellach ac uwch, ac ymchwilyr i lywio eu dadansoddiadau o ranbarthau, sectorau neu alwedigaethau penodol. Yn ogystal â VATTAGE a MITENNA, mae modelau rhagweld ansoddol ar gael hefyd.

Mae'r asesiadau hyn yn y sector yn manteisio ar y model rhagweld a ddatblygwyd gan y Prosiectau Cenedlaethol ar Ragweld Cymwyseddau ac Anghenion Sgiliau Cenedlaethol (VOSE). Mae prosiectau VOSE yn brosiectau rhagweld sector-benodol gyda chynrychiolwyr o fyd busnes, addysg ac ymchwil, ac fe'u defnyddir ar gyfer cynllunio cwricwlwm ar gyfer darpariaeth VET.

Roedd modelau rhagweld sgiliau'r Ffindir yn destun craffu'n ddiweddar (Rhagfyr 2023) gan [CEDEFOP](#). Tynnwyd sylw at yr angen i wneud gwelliannau i fodolau rhagweld tymor byr a thymor canolig, gan gynnwys dadansoddiad manylach o sut y gall gwahanol segmentau o'r cyflenwad llafur ymateb i'r galw am sgiliau yn y dyfodol. Mae'r angen i fuddsoddi mewn adnoddau i gryfhau rhagolygon hirdymor hefyd yn cael ei ystyried yn flaenoriaeth sylweddol.

Adroddir am fwy o fomentwm ar gyfer gweithgareddau rhagweld sgiliau mwy manwl, yn enwedig ar lefel ranbarthol drwy'r Cynghorau Rhanbarthol, canolfannau gwasanaethu cyflogaeth cyhoeddus, gyda darparwyr VET a sefydliadau AU hefyd yn chwarae rolau pwysig.

Yr agwedd allweddol i randdeiliaid y Ffindir oedd defnyddio data cyfredol. Mae system sy'n seiliedig ar gymhwysedd yn dibynnu ar y gallu i ddiweddarau cymwyseddau wrth i ofynion gweithleoedd a sgiliau (yn aml o fewn galwedigaethau) newid.

3.5 Barn am VET y Ffindir

Er bod diwygiadau VET y Ffindir yn gymharol ddiweddar, mae nifer o astudiaethau wedi'u cyhoeddi yn y Ffindir ac yn rhyngwladol. Yn gyffredinol, mae VET y Ffindir yn uchel ei barch yn rhyngwladol. Fodd bynnag, mae heriau penodol yn codi yn y llenyddiaeth ymchwil.

Mae [Briff Polisi Cenedlaethol CEDEFOP 2023](#) yn tynnu sylw at faterion cyfoes penodol ar gyfer VET y Ffindir: anghenion sgiliau sy'n esblygu'n gyflym; newidiadau demograffig; potensial digideiddio heb ei ddefnyddio'n ddigonol; a gwahanu ac anghydraddoldeb sylweddol rhwng y rhywiau mewn addysg.

Datgelodd [Adroddiad Eurydice yn 2024](#), a oedd yn edrych ar VET uwchradd uwch, heriau tebyg yn benodol:

- **Newidiadau Demograffig:** Bydd y gostyngiad yn y grwpiau oedran mewn addysg gynradd ac uwchradd is yn arwain at lai o fyfyrwyr mewn addysg uwchradd uwch, sy'n galw am addasu a datblygu'r rhwydwaith addysgol
- **Hygyrchedd:** Bydd sicrhau safonau uchel o addysgu a gwasanaethau amlbwrpas i bob myfyriwr, er gwaethaf newidiadau demograffig, yn heriol.
- **Defnyddio TGCh:** Bydd defnyddio technoleg gwybodaeth a chyfathrebu, dysgu o bell, a chydweithredu rhwng darparwyr addysg yn hanfodol i ddiwallu anghenion y dyfodol

Mae adolygiad o'r diwygiadau VET a gynhaliwyd gan Swyddfa Archwilio Genedlaethol y Ffindir (Chwefror 2021) yn nodi, er bod diwygio VET wedi datblygu yn unol â'i nodau:

- adlewyrchwyd y man cychwyn isel yn yr heriau gweithredu oherwydd amserlen gyflym ac amgylchedd ariannu cyfyngedig
- gallai problemau mewn 'cydweithrediad bywyd gwaith' (partneriaethau gyda chyflogwyr) greu argyfwng mewn VET
- dylai cyllid annog defnyddio rhannau llai o unedau (microgredydau)
- nid yw'r meini prawf cyllido ar gyfer 'effeithiolrwydd' VET yn ddigon tryloyw

Mae un [astudiaeth yn 2020](#), sy'n cynnwys cyd-destun VET, yn herio'r syniad bod datblygiad polisi'r Ffindir yn cael ei nodweddu gan brosesau ystyrllon a phwylllog o ystyried natur ac effeithiau diwygio, sydd efallai'n groes i lawer o'r hyn a ddisgrifir yn yr adroddiad hwn. Yn hytrach, mae'r awduron yn awgrymu bod paradocs 'polisi cyflym' ar waith yn y Ffindir. Mae hyn yn cael ei awgrymu yn adroddiad y Swyddfa Archwilio Genedlaethol y cyfeirir ato uchod ac mae'n werth nodi bod effeithiau nodweddion polisi cyflym yn cynnwys dwysáu a darnio prosesau diwygio addysg, mwy o unigoleiddio a dad-destunoli'r agenda diwygio addysg, a thuedd tuag at fwy o ansefydlogrwydd, preifateiddio a gostyngiad mewn cyllid ar gyfer darpariaeth addysgol.

Yng nghyd-destun ehangach gwerthuso systemau VET, mae'n werth nodi bod yr OECD yn ddiweddar wedi cyflwyno [dull gweithredu wedi'i ddiweddarau sy'n seiliedig ar dystiolaeth](#) yn seiliedig ar PISA-VET. Bydd yr asesiad yn canolbwyntio ar y cymwyseddau allweddol sydd eu hangen ar gyfer y farchnad lafur, gan gynnwys datrys problemau, gwaith tîm a sgiliau digidol. Bydd hefyd yn ystyried y cyd-destun ar gyfer cyflwyno VET, megis ansawdd yr addysgu.

Y nod yw creu fframwaith cadarn y gellir ei ddefnyddio i wella polisiau ac arferion VET ledled y byd. Bwriad y model yw rhoi cipolwg manwl ar effeithiolrwydd systemau VET, nod PISA-VET yw cefnogi llunwyr polisiau i wneud penderfyniadau gwybodus i wella ansawdd a pherthnasedd amgylcheddau addysg a dysgu galwedigaethol.

Mae adroddiad gan y Sefydliad ar gyfer Cydweithrediad a Datblygiad Economaidd (OECD) [‘Getting Skills Right: Continuous Learning in Working Life in Finland’](#) (2020) yn tynnu sylw at lwyddiant y system sgiliau yng nghyd-destun sgoriau perfformiad PISA gorau ar gyfer pobl ifanc 15 oed ac oedolion sydd â lefelau uchel o lythrennedd a rhifedd. Mae un o bob dau oedolyn yn cymryd rhan mewn gweithgareddau sy’n gysylltiedig â’r swydd bob blwyddyn, ond mae cyfranogiad yn anghyson ac mae cyfranogiad yn isel ymysg oedolion sydd â sgiliau isel, y di-waith tymor hir ac oedolion hŷn.

Mae dadansoddiad yr OECD yn nodi’r angen i system sgiliau’r Ffindir addasu i anghenion swyddi sy’n newid o ganlyniad i globaleiddio, newidiadau mewn technoleg a phoblogaeth sy’n heneiddio. Edrychir hefyd ar oblygiadau prinder cynyddol mewn sgiliau lefel uwch. Un rheswm posibl dros ragoriaeth VET y Ffindir yw bod myfyrwyr yn cael eu paratoi’n dda yn y cyfnod addysg sylfaenol (cyn-16).

Un o’r heriau a gydnabyddir yn system sgiliau’r Ffindir yw’r hyn y cyfeiriodd Kennedy ato fel ‘os nad ydych chi’n llwyddo i ddechrau, dydych chi ddim yn llwyddo’. Gall lefelau gwael o sgiliau sylfaenol effeithio ar gyfranogiad mewn VET. Mae [ymchwil 2023](#) yn darparu synthesis cadarnhaol o ddiwygiadau 2018, ond mae hefyd yn dadlau bod y cwricwlwm llythrennedd mewn VET yn cael ei wireddu fel ‘llythrennedd ar gyfer y farchnad lafur’ sydd ag effaith gyfyngol, a allai fod â goblygiadau negyddol o ran sut mae sgiliau sylfaenol yn cael eu gwerthfawrogi a’u haddysgu mewn rhaglenni VET.

Edrychir ar y rhaniad academiaidd a galwedigaethol yn y Ffindir mewn [ymchwil yn 2021](#) drwy archwilio cefndiroedd, dewisiadau a phrofiadau astudio myfyrwyr addysg uwch (AU) yn y Ffindir sydd wedi mynd i AU drwy’r llwybr galwedigaethol. Mae’r naratif yn tynnu sylw at y gwahaniaethau rhwng y myfyrwyr hyn a’r rhai sydd wedi cael mynediad drwy’r llwybr academiaidd. Daw’r astudiaeth i’r casgliad bod ‘canfyddiadau’ sefydliadol sefydliadau galwedigaethol yn cael effaith ar ddewisiadau a chanlyniadau myfyrwyr mewn AU. At hynny, gall y dewis o AU ar sail ‘perthyn’ neu’r teimlad bod sefydliad neu raglen astudio benodol ar gyfer ‘pobl fel ni’ fod yn broblematig. Mae’r ymchwil yn awgrymu bod y llwybr galwedigaethol i AU yn bosibl yn y Ffindir, ond mae’n aml yn cael ei oedi ac yn gofyn am ddefnydd strategol o lwybrau mynediad gwahanol.

Un pryder mawr yw’r gyfradd gadael o raglenni VET, yn enwedig ymysg pobl ifanc yn y Ffindir. Mae [astudiaeth hydredol ar raddfa fawr](#) mewn darparwr VET mawr rhwng 2014 a 2021 yn tynnu sylw at bwysigrwydd caffael sgiliau ar gyfer dysgu gydol oes a phwysigrwydd hanfodol potensial myfyrwyr i hunan-reoleiddio er mwyn ymateb yn gadarnhaol i newidiadau cyflym yn natur gwaith. Yng nghyd-destun rhaglenni VET yn gyffredinol, ac yn y Ffindir yn benodol, roedd yr ymchwil hon yn argymhell darparu mwy o gefnogaeth i fyfyrwyr i wella eu galluoedd i ymgysylltu â dysgu annibynnol, rhaglenni wedi’u personoli a gofynion dysgu yn y gweithle.

Mae goblygiadau hunan-reoleiddio myfyrwyr VET hefyd yn cael eu harchwilio, a'u hail-fframio fel 'hunan-lywodraethu' mewn [astudiaeth lai, ansoddol](#) (2019). Mae'r cydadwaith rhwng cefnogaeth athrawon a hyrwyddo unigoleiddio yn dal i gael ei ystyried yn hanfodol ond gall gorbwyslais ar yr olaf effeithio'n negyddol ar ganlyniadau myfyrwyr. Mae'r astudiaeth hefyd yn tynnu sylw at yr angen am arfer addysgeg mwy cynhwysol a chefnogol sy'n ystyried anghenion amrywiol myfyrwyr.

Mae papur [yr OECD yn 2019](#) yn gwahaniaethu gwahaniaethau rhwng hyfforddiant ffurfiol, heb fod yn ffurfiol ac anffurfiol. Dysgu anffurfiol yw'r math mwyaf cyffredin o ddysgu sy'n gysylltiedig â gwaith yn y Ffindir. Mae'r papur yn tynnu sylw at berthnasedd adnabod a chydabod dysgu o'r fath. Mae'n awgrymu bod effeithiau'n deillio o roi mwy o gyfleoedd i weithwyr ddefnyddio'r hyn maen nhw'n ei ddysgu ar unwaith oherwydd bod mwy o hyblygrwydd wrth drefnu eu gwaith. Mae goblygiadau clir i drafodaethau o'r fath o ran lleoli Cydnabod Dysgu Blaenorol (RPL) yn VET y Ffindir (gweler adran 3.7)

Edrychir ar oblygiadau marchnadoedd swyddi sy'n newid yn gyflym mewn [ymchwil yn 2023](#), ochr yn ochr â'r cysyniad o weithwyr-dinasyddion sydd wrth galon diwygiadau VET y Ffindir. Mae'r erthygl yn dadlau y gallai fod angen ail-lunio delfrydau addysg alwedigaethol, fel y'u nodir yn niwygiadau 2018, o fewn realiti cynyddol anrhagweladwy byd oedolion sy'n newydd.

Caiff cynhwysiant ei gwmpasu gan astudiaeth ar raddfa fach [yn 2022](#) sy'n archwilio deddfwriaeth ategol a lleoliad cymorth ychwanegol yn niwygiadau 2018. Dylid rhoi mwy o sylw i feysydd cymdeithasol a goddrychol VET. Mae cymdeithasu yn rôl allweddol ar gyfer VET, yn enwedig yn y cam IVET. Cafodd hyn ei archwilio ymhellach mewn [astudiaeth yn 2021](#) sy'n archwilio pwysigrwydd perthyn cymdeithasol a VET wrth hwyluso'r broses o bontio i fywyd gwaith. Mae'r ymchwil yn pwysleisio bod gan ddelfryd y 'gweithiwr-ddinesydd' ddylanwad cryf ar ymdeimlad myfyrwyr galwedigaethol o berthyn a gallu i gymryd rhan mewn cymdeithas, drwy eu disgwyliaidau o ddod o hyd i waith. Daw'r astudiaeth i'r casgliad y dylai VET gydnabod gwahanol ystyron perthnasoedd cymdeithasol a pherthnasoedd pŵer sy'n atgyfnerthu'r ymdeimlad o dderbyn yn gymdeithasol ac yn gwella ymdeimlad pobl ifanc o ymberthyn yn gymdeithasol. Mae'r astudiaeth hefyd yn tynnu sylw at bwysigrwydd cefnogi potensial gwirioneddol myfyrwyr galwedigaethol i ddod o hyd i waith cyflogedig a sicrhau lefel trothwy o gydraddoldeb cymdeithasol ymhlith myfyrwyr.

Edrychwyd ar gysyniadau tebyg yn [ymchwil 2020](#) a oedd yn archwilio sut roedd rhaglen hyfforddiant galwedigaethol yn y Ffindir ar gyfer myfyrwyr ag anabledau dysgu, yn llywio eu dealltwriaeth o ddinasyddiaeth a chyflogadwyedd.

Edrychir ar ragor o wybodaeth am berthnasedd hunaniaeth yn [ymchwil 2022](#) gyda myfyrwyr breintiedig sy'n cyflawni'n dda. Roedd y carfannau hyn yn ffafrio gweithgareddau allgyrsiol a chymwysterau cysylltiedig ac yn dysgu gwerthoedd, dewisiadau ac ymddygiadau unigryw.

Mae'r ymchwil yn canolbwyntio ar ddatblygu cyfalaf diwylliannol a hunaniaeth broffesiynol, gan gynnwys sgiliau allweddol fel arweinyddiaeth sy'n gysylltiedig ag aelodaeth yn y dosbarth canol proffesiynol. Edrychir hefyd ar y goblygiadau ar sail rhyw. Er enghraifft, dysgodd cyfranogwyr benywaidd sut i addasu i ddiwylliant busnes gwrywaidd a datblygu dyheadau tuag at swyddi o fri.

Edrychir ar amlddiwylliannedd mewn [astudiaeth yn 2022](#). Mae'n dadlau bod y syniad yn rhan annatod o ddiwygio VET 2018, drwy dair thema: unigoleiddio, cystadleuaeth, a rhannu cyfrifoldeb. Mae'r awduron yn gweld amlddiwylliannedd fel her hanfodol ar gyfer addysg a bywyd gwaith y Ffindir, ond nid yw'n glir a fydd diwygio VET yn 2018 yn datrys y cyfyng-gyngor a'r anghysonderau sy'n gysylltiedig ag amlddiwylliannedd. Yn hanfodol, mae'r canfyddiadau'n awgrymu bod arbenigwyr polisi VET â dealltwriaeth gyfyng o amlddiwylliannedd, fel rhywbeth sy'n 'gyfystyr â mewnfudo'. Mae goblygiadau o ran sut mae cymwyseddau craidd mewn cymwysterau VET yn cael eu diffinio.

Mae'r [gwerthusiad o system gymwysterau VET y Ffindir](#) a gynhaliwyd gan FINEEC ac a gyhoeddwyd ym mis Chwefror 2024 yn cynnwys y pennawd bod addysg a hyfforddiant galwedigaethol yn y Ffindir yn parhau i fod yn uchel ei barch, gyda 90% o bobl Y Ffindir yn credu ei fod yn cynnig dysgu o ansawdd uchel. Fodd bynnag, mae'r dadansoddiad yn dangos parhad materion eraill a nodwyd yn arolwg 2017 gan gynnwys: heriau o ran defnyddio gwybodaeth rhagweld sgiliau, ymgysylltu â rhanddeiliaid, datblygu gwahanol fathau o gymwysterau, a sicrhau ansawdd a chysondeb gofynion y cymhwyster. Mae materion eraill sy'n dod i'r amlwg yn cynnwys adlewyrchu bod y gyfradd ymadael uchaf yn y Ffindir yng ngrŵp oedran 20-24 a bod gan raddedigion VET y Ffindir y gyfradd gyflogaeth isaf yn y rhanbarth Nordig.

3.6 Cwricwlwm, Cymwysterau ac Achrediad mewn VET y Ffindir

Mae tri Grŵp Cymwysterau Eang yn bodoli yn VET y Ffindir gyda niferoedd cymharol fach o gymwysterau ar bob lefel ([EDUFI Ebrill 2024](#))

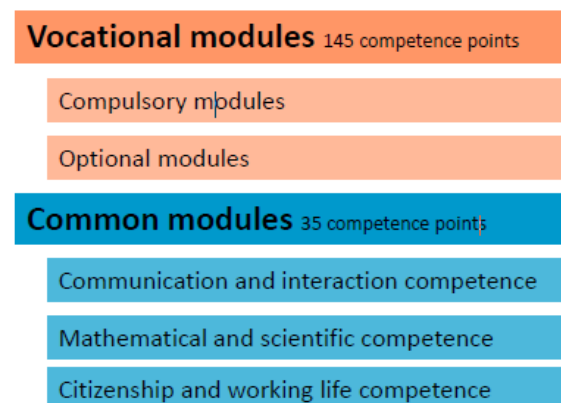
1. **Galwedigaethol Cychwynol Uwchradd Uwch:** Ar gyfer dysgwyr ifanc. Mae 42 cymwysterau galwedigaethol yn dangos cymhwysedd i gael gwaith yn y maes. (lefel 4 y Fframwaith Cymwysterau Ewropeaidd)
2. **Galwedigaethol Pellach:** Ar gyfer y rheini sy'n chwilio am arbenigedd ychwanegol. Mae 64 cymwysterau galwedigaethol pellach yn dangos y sgiliau galwedigaethol sydd eu hangen ar weithwyr medrus yn y maes. (lefel 4 y Fframwaith Cymwysterau Ewropeaidd)
3. **Galwedigaethol Arbenigol:** Ar gyfer sgiliau arbenigol. Mae 54 o gymwysterau galwedigaethol arbenigol yn dangos meistrolaeth ar y tasgau mwyaf anodd yn y maes. (lefel 5 y Fframwaith Cymwysterau Ewropeaidd)

Mae'r system gymwysterau yn fodiwlaid. Mae'r cymwysterau cychwynnol yn cynnwys unedau cyffredin (cyfathrebu, mathemateg, gwyddoniaeth, dinasyddiaeth) ac unedau galwedigaethol. Mae cymwysterau pellach ac arbenigol yn cynnwys unedau galwedigaethol yn unig, sy'n gallu bod yn orfodol neu'n ddewisol, gan gynnig hyblygrwydd i ddiwallu anghenion unigol. Mae cymwysterau galwedigaethol yn cynnwys mwy na 3000 o fodiwlau/unedau/credydau micro o ganlyniadau dysgu. Mae [gofynion cymhwysedd](#) a meini prawf asesu yn bodoli ar gyfer pob modiwl.

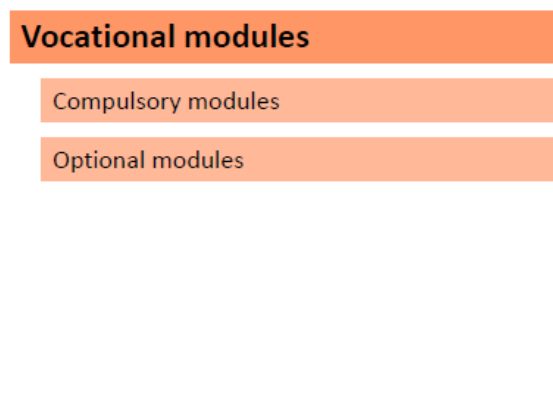
Yn y Ffindir, mae cymwysterau galwedigaethol wedi'u strwythuro gyda phwyntiau cymhwysedd penodol:

- Cymhwyster Uwchradd Uwch Galwedigaethol: Mae'r cymhwyster hwn yn cynnwys 180 o bwyntiau cymhwysedd
- **Cymhwyster Galwedigaethol Pellach:** Gall y cymhwyster hwn gynnwys naill ai 150 neu 120 pwynt cymhwysedd.
- Cymhwyster Galwedigaethol Arbenigol: Mae'r cymhwyster hwn yn cynnwys 180 o bwyntiau cymhwysedd

VOCATIONAL QUALIFICATIONS



FURTHER VQ, SPECIALIST VQ



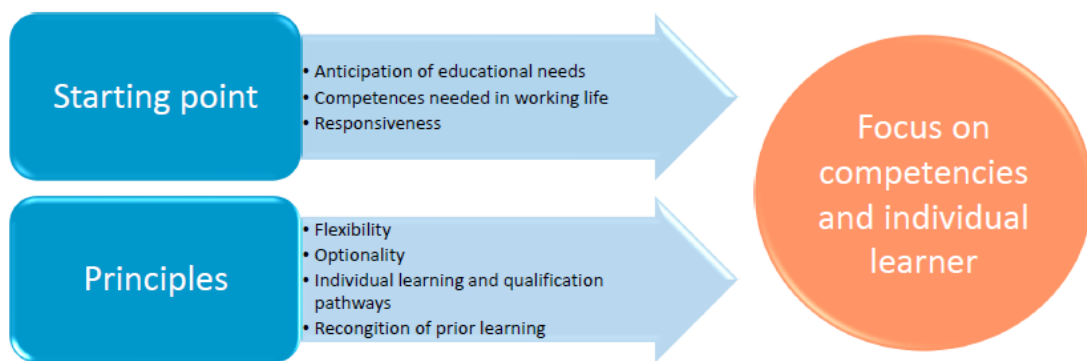
Ffynhonnell: *Cyflwyniad gan yr Asiantaeth Genedlaethol dros Addysg Y Ffindir, [EDUFI Ebrill 2024](#)*

Common modules (35 competence points)

Communication and interaction competence min 11 competence points	Mathematical and scientific competence min 6 competence points	Citizenship and working life competence min 9 competence points
<ul style="list-style-type: none"> • Mother tongue • Other domestic language • Foreign language • Working in digital environment • Art and creative expression 	<ul style="list-style-type: none"> • Mathematics and applying mathematics • Physics and chemistry and applying physics and chemistry 	<ul style="list-style-type: none"> • Active citizenship • Working life competence • Competence development • Entrepreneurial competence • Competence to maintain working ability and health • Sustainable development competence

Ffynhonnell: Cyflwyniad gan yr Asiantaeth Genedlaethol dros Addysg Y Ffindir, EDUFI Ebrill 2024

Designing Finnish Vocational Qualifications - Preparing for the Future



Ffynhonnell Cyflwyniad gan yr Asiantaeth Genedlaethol dros Addysg Y Ffindir, EDUFI Ebrill 2024

Mae darparwyr VET yn chwarae rhan ganolog yn y gwaith o ddylunio cymwysterau, gan weithio'n agos gyda rhanddeiliaid lleol a rhanbarthol gan sicrhau cysylltiadau agos â 'bywyd gwaith' (cyflogwyr a'u cynrychiolwyr). Mae tair elfen i rôl darparwyr:

- **Cyfrifoldeb:** Rhaid i ddarparwyr VET ymateb i anghenion y farchnad lafur genedlaethol a rhanbarthol, wedi'u hadlewyrchu yn y gwaith o ddylunio cymwysterau a dadansoddi anghenion sgiliau.

- **Cydweithredu:** Mae darparwyr VET yn ymwneud ag asiantaethau rhanbarthol, a Phwyllgorau Addysg a Hyfforddiant Cenedlaethol i deilwra rhaglenni i ofynion diwydiant lleol.
- **Ymreolaeth:** Mae gan ddarparwyr VET ymreolaeth wrth benderfynu pa gymwysterau a rhaglenni astudio i'w cynnig, gyda mewnbwn gan fusnesau, cynrychiolwyr y diwydiant a myfyrwyr.

Close Cooperation with Working Life in every step of the process



16/04/2024 | Finnish National Agency for Education

13

Ffynhonnell Cyflwyniad gan yr Asiantaeth Genedlaethol dros Addysg Y Ffindir, [EDUFI Ebrill 2024](#)

Mae cymwysterau a chymwyseddau'n cyd-fynd â [Fframwaith Cymwysterau Cenedlaethol y Ffindir \(FiNQF\)](#) sydd wedi'i gynllunio i gyflawni sawl diben pwysig:

- Tryloywder a Chymaroldeb: Ei nod yw gwneud y system gymwysterau yn y Ffindir yn gliriach ac yn fwy tryloyw, gan hwyluso cymharu cymwysterau a lefelau cymwysterau yn genedlaethol ac yn rhyngwladol
- Cydnabod Cymwysterau: Mae'r fframwaith yn helpu i gydnabod cymwysterau, sy'n hyrwyddo symudedd cenedlaethol a rhyngwladol ar gyfer dysgwyr a gweithwyr.
- Dysgu Gydol Oes: Mae'n cefnogi dysgu gydol oes drwy ddisgrifio'r deilliannau dysgu a'r cymwyseddau sy'n ofynnol ar gyfer gwahanol gymwysterau, gan ei gwneud yn haws i unigolion ddeall a dilyn addysg a hyfforddiant pellach.

- Cyd-fynd â Safonau Ewropeaidd: Mae yn cyd-fynd yn agos â'r Fframwaith Cymwysterau Ewropeaidd, gan sicrhau bod cymwysterau'r Ffindir yn debyg i gymwysterau gwledydd eraill Ewrop.
- Cydweithredu Addysgol: Mae'n braenaru'r tir ar gyfer cydweithredu rhwng sefydliadau addysgol a rhanddeiliaid eraill, gan wella ansawdd a pherthnasedd gwasanaethau addysgol

Mae enghreifftiau o [Lefelau Penodol](#) yn y FiNQF yn cynnwys:

- Lefel 3: Astudiaethau paratoadol ar gyfer yr ysgol uwchradd uwch gyffredinol (LUVA), Addysg ar gyfer hyfforddiant galwedigaethol (VALMA), ac eraill.
- Lefel 4: Maes llafur cyffredinol yr ysgol uwchradd uwch, Cymwysterau galwedigaethol uwchradd uwch, Arholiad Sylfaenol mewn Gwasanaethau Carchardai, a mwy.
- Lefel 5: Cymwysterau galwedigaethol arbenigol, Cymhwyster Is-Swyddog (Gwasanaethau Tân ac Achub), ac eraill.
- Lefel 6: Graddau baglor mewn prifysgolion a phrifysgolion gwyddorau cymhwysol, rhaglenni arbenigol proffesiynol, a mwy.

Mae dysgu seiliedig ar waith yn cael ei feithrin yn gryf drwy natur y FiNQF sy'n seiliedig ar gymhwysedd. Mae tair elfen i'r dull hwn. Y cyntaf yw llwybrau dysgu cyfochrog. Yn y system VET sy'n seiliedig ar gymhwysedd, cynhelir VET mewn ysgolion a phrentisiaethau ochr yn ochr. Mae'r llwybrau hyn yn glynu wrth yr un gofynion cenedlaethol o ran cymwysterau. Yn hytrach na dibynnu'n llwyr ar arholiadau terfynol, mae cymhwysedd yn cael ei ddangos a'i asesu drwy [dasgau ymarferol](#) yn ystod dysgu yn y gweithle

Yr ail yw hyfforddiant yn y gwaith. Mae pob rhaglen VET tair blynedd (sy'n cyfateb i 120 credyd) yn cynnwys o leiaf chwe mis o hyfforddiant yn y gwaith. Yn ystod y cyfnodau hyn, mae myfyrwyr yn cymryd rhan mewn amgylcheddau gwaith go iawn, gan ennill profiad ymarferol a chymhwyso eu sgiliau.

Y drydedd elfen yw dysgu yn y gweithle seiliedig ar nodau. Diffinnir profiad gwaith myfyrwyr yn benodol fel *dysgu* yn y gweithle, yn hytrach na dim ond ymarfer sgiliau a enillir mewn lleoliad arall yn unig.

Yn y Ffindir, mae [hyfforddiant prentisiaeth](#) yn llwybr sefydledig ar gyfer datblygu sgiliau sy'n berthnasol i'r gweithlu. Mae prentisiaethau'n cael eu darparu drwy gymwysterau galwedigaethol cychwynol (EQF3), cymwysterau galwedigaethol pellach (EQF4), a chymwysterau galwedigaethol arbenigol (EQF5). Gall prentisiaethau gynnwys cymhwyster cyfan neu fodiwlau penodol gan fodloni'r meini prawf canlynol:

- mae hyfforddiant yn digwydd yn y gweithle yn bennaf.

- cyfuno tasgau gwaith ymarferol ag astudiaethau mewn amgylcheddau dysgu eraill os oes angen.
- yn ymwneud â pherthynas cyflogaeth cyfnod penodol neu berthynas gwasanaeth cyhoeddus rhwng myfyriwr (o leiaf 15 oed) a chyflogwr.
- mae myfyrwyr yn cael cyflog, ac mae cyflogwyr yn cael eu digolledu am yr hyfforddiant.
- Rhaid i'r oriau gwaith wythnosol cyfartalog yn ystod hyfforddiant prentisiaeth fod o leiaf 25 awr.

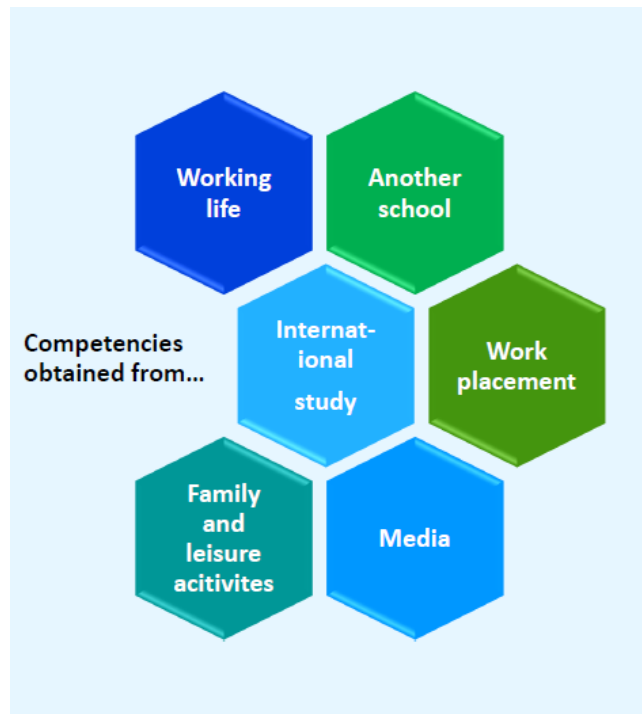
Yn y Ffindir, mae prentisiaethau wedi cael eu defnyddio i ddarparu rhagor o hyfforddiant i oedolion sydd eisoes â phrofiad gwaith ac a allai fod â chymwysterau blaenorol. Mae [adroddiad diweddar gan yr ILO](#) (Mawrth 2023) yn canolbwyntio ar leoli prentisiaethau ar gyfer oedolion a gweithwyr hŷn yn y Ffindir. Wrth wneud hynny, mae'r awduron hefyd yn tynnu sylw at berthnasedd y polisiau, y canllawiau a'r strategaethau a weithredwyd gan y Ffindir i wneud prentisiaethau i oedolion yn ddeniadol.

3.7 Cydnabod a Dilysu Dysgu a Phrofiad Blaenorol yn y Ffindir

Mae cydnabod dysgu blaenorol (RPL) wedi chwarae rhan bwysig yn VET y Ffindir ers 2006. Mae [CEDEFOP 2019](#) yn tynnu sylw at sawl elfen allweddol o RPL wrth gyfrannu at hyblygrwydd ac ymatebolrwydd y system:

- Dull seiliedig ar gymhwysedd: yn cynnwys cydnabod a dilysu sgiliau a gwybodaeth a gafwyd y tu allan i addysg ffurfiol. Mae hyn yn caniatáu i fyfyrwyr osgoi dysgu ailadroddus y maent eisoes wedi'i feistrolu.
- Cynlluniau Datblygu Cymhwysedd Personol: yn dogfennu sgiliau a enillwyd yn flaenorol ac yn amlinellu'r cymhwyseddau sydd angen eu hennill.
- Hyblygrwydd ac Effeithlonrwydd: Mae RPL yn galluogi myfyrwyr i symud ymlaen yn gynt drwy eu hastudiaethau. Mae hefyd yn helpu i deilwra addysg i ddiwallu anghenion unigol a nodau gyrfa
- Cymorth ar gyfer Dysgu Gydol Oes: drwy hwyluso oedolion i ddychwelyd i addysg ac ennill cymwysterau newydd. Mae hyn yn arbennig o bwysig mewn marchnad swyddi sy'n newid yn gyflym lle mae uwchsgilio ac ailsgilio yn hanfodol¹.
- Polisi a Chyllid: Fel y disgrifir yn adran 2.5, mae system gyllido VET y Ffindir yn annog dilysu dysgu blaenorol. Dyrennir cyfran o gyllid y llywodraeth ar sail cwblhau cymwysterau neu rannau o gymwysterau, sy'n cynnwys cydnabod dysgu blaenorol.

Yn system VET y Ffindir, ystyrir bod dilysu dysgu anffurfiol a heb fod yn ffurfiol yn hawl goddrychol i'r unigolyn, sy'n golygu y dylid dilysu cymhwyseddau ni waeth pryd nac ymhle y cawsant eu caffael.



Mae'r darparwr VET yn penderfynu ar y gydnabyddiaeth y gellir ei seilio ar ddogfennau a gyflwynir a/neu ddangos cymhwysedd. Rhaid i gynllun datblygu cymhwysedd personol pob myfyriwr gynnwys cydnabod dysgu blaenorol, y mae'n rhaid ei gydnabod ym mhob cymhwyster VET, gan gynnwys cymwysterau galwedigaethol, pellach ac arbenigol. Mae cydnabyddiaeth yn seiliedig ar ganlyniadau dysgu nad ydynt yn seiliedig ar y cyfnod astudio (fel oriau dysgu dan arweiniad) neu bresenoldeb.

3.8 Arweiniad Gydol Oes yn y Ffindir

Defnyddir y term 'arweiniad gydol oes' yn gyffredin mewn dogfennau polisi Ewropeaidd. Mae'n ehangach na'r cysyniad o gyngor gyrfaedd gan ei fod yn cynnwys cwnsela, asesu sgiliau a mentora *ar gyfer pob oed*. Mae cysylltiad clir rhwng arweiniad gydol oes a dysgu gydol oes o ran galluogi unigolion i reoli eu gyrfaedd eu hunain; mae rôl addysgol ddiffiniedig ar gyfer gweithwyr proffesiynol sy'n rhoi arweiniad. [Ers 2018](#), mae un modiwl ar addysg gyrfa yn y gofyniad cymhwyster cenedlaethol ar gyfer pob cymhwyster galwedigaethol tair blynedd. Cofnodir penderfyniadau arweiniad yng Nghynllun Datblygu Cymhwysedd Personol y dysgwr (gweler 2.6 isod). Diffinnir 'arweiniad a chwnsela' fel 'hawl' ar gyfer myfyrwyr VET.

Mae [system VET y Ffindir](#) yn seiliedig ar arweiniad cynhwysfawr gydol oes a chefnogaeth ar gyfer sgiliau rheoli gyrfa. Mae'r llyfryn [Meini Prawf ar gyfer Arweiniad Da](#) a gyhoeddwyd yn 2023 wedi'i anelu at fyfyrwyr VET a staff sy'n rhoi arweiniad. Gan ddefnyddio dull 'sy'n canolbwyntio ar y dysgwr', mae'n amlinellu'r hyn y gall y cyhoedd a gweithwyr proffesiynol ei ddisgwyl gan y system drwy ddangos sut beth yw 'arweiniad da':

- holistaidd: cefnogi 'sefyllfa gyffredinol' y dysgwr mewn bywyd, drwy alluogi myfyrion a chynllunio ar gyfer y dyfodol

- ystyrion: cryfhau cymhelliant a galluoedd cyffredinol y dysgwyr
- hygyrch: darparu cymorth drwy amrywiaeth o fesurau (o bell, digidol, wyneb yn wyneb), mewn grwpiau cymheiriaid neu'n unigol
- amlddisgyblaethol (addysg, gwasanaeth cyflogaeth, lles myfyrwyr, a rhanddeiliaid gan gynnwys rhieni / gwarcheidwaid), gan gweithio gyda'i gilydd gyda dealltwriaeth ar y cyd o anghenion unigol
- cyfartal a chynaliadwy: mynd i'r afael ag amrywiaeth ddiwylliannol, galluogi urddas dynol, cefnogi llesiant, hyrwyddo cydraddoldeb rhwng y rhywiau a sgiliau ar gyfer dyfodol cynaliadwy.

Ffynhonnell: [Meini Prawf ar gyfer Arweiniad Da \(2023\)](#)

Ar un ystyr, nid oes dim yma, fel cyfres o ganllawiau, na fyddai gweithwyr addysg proffesiynol o gwmpas y byd yn cytuno â hwy. Y cwestiwn allweddol yw sut mae'r dyhead hwn yn cael ei ariannu a'i gyflawni. Yn ddiddorol, yr adran gyfrifol am arweiniad gydol oes yn y Ffindir yw'r Weinyddiaeth Materion Economaidd a Chyflogaeth. Fodd bynnag, mae'r Fforwm Arweiniad Gydol Oes cenedlaethol (a ffurfiwyd yn 2020) yn cael ei gyd-gadeirio gan y Weinyddiaeth Addysg a Diwylliant. Mae'r Fforwm (fforymau eraill, undebau llafur, cydffederasiynau busnes, cyrff proffesiynol, grwpiau cynrychioli dysgwyr, gwasanaethau gyrfaoedd, darparwyr VET gan gynnwys prifysgolion) wedi creu strategaeth ar gyfer [arweiniad gydol oes ar gyfer 2020-2023](#).

Cyfrifoldeb y Canolfannau Datblygu Economaidd, Trafnidiaeth a'r Amgylchedd yw datblygu a chydlynu arweiniad gydol oes yn rhanbarthol. Er ei bod yn ymddangos bod cyllidebau ar gyfer arweiniad wedi'u gwasgaru ar draws asiantaethau, mae'n anodd pennu'r swm cyffredinol a ddyrannwyd yn ôl darparwr, asiantaeth neu ranbarth (gan gynnwys y gweithgareddau hynny a ategir gan ffrydiau cyllido'r Comisiwn Ewropeaidd). Mae natur gweithio drwy ddarparwyr addysg yn creu rhai risgiau, a welir drwy lens y model marchnad gystadleuol sy'n bodoli ar draws y rhan fwyaf o'r DU. Mae cyflogi gweithwyr sy'n rhoi arweiniad gan ysgolion a sefydliadau VET yn creu'r risg y bydd cynghorwyr yn blaenoriaethu buddiannau sefydliadau ar draul buddiannau dysgwyr.

Ar gyfer dysgwyr ag anghenion ychwanegol, gwelsom dystiolaeth o ddull amlasiantaeth o gynllunio arweiniad a chynnydd yn LUOVI, darparwr VET arbenigol. Ategwyd hyn gan lwybrau VET paratoadol TELMA a oedd ag arweiniad wedi'i ymgorffori yn narpariaeth y rhaglen. Fe wnaethom gwrrdd ag un dysgwr a gafodd ei gyfeirio at y darparwr gan asiantaeth iechyd. Roedd cefnogaeth seicolegol barhaus yn galluogi'r myfyriwr hwn i aros ar y trywydd iawn a rheoli ei gyflwr.

Ar gyfer yr oedolion a'r bobl ifanc hynny y tu allan i'r system VET ac sy'n dymuno cael mynediad ati, darperir cymorth arweiniad mewn ffyrdd sy'n gysylltiedig â'r sefyllfa y maent ynddi: 'pobl ifanc sy'n gadael yn gynnar', NEET 16-24 oed; oedolion di-waith, oedolion economaidd anweithgar heb benderfynu ynghylch dychwelyd i'r farchnad lafur. Er enghraifft, mae 70 o Ganolfannau Arweiniad Un Stop (Ohjaamo) ar draws y Ffindir lle mae pobl ifanc dan 30 oed yn cael cymorth am ddim ar addysg, cyflogaeth, tai a 'phopeth yn y canol' (yn ôl eu

gwefan www.ohjaamot.fi). Cefnogir gwasanaethau wyneb yn wyneb gan gronfeydd data cenedlaethol ar-lein o gyrsgiau sydd ar gael mewn VET ac addysg uwchradd uwch gyffredinol (*lukio*). Gall gwasanaethau wyneb yn wyneb ac ar-lein alw ar ddata o ymarferion rhagweld sgiliau (gweler 2.3 uchod).

Mae un feirniadaeth o arweiniad gydol oes y Ffindir yn y llenyddiaeth yn ymwneud â'r gefnogaeth i oedolion sydd â 'sgiliau sylfaenol isel' (Adroddiad OECD y Ffindir 2020). Un ateb a awgrymwyd oedd datblygu gwasanaethau arweiniad drwy ganolfannau cyflogaeth yn y 118 o fwrdeistrefi yn y Ffindir. Mae'r OECD yn nodi bod toriadau yn y gyllideb i wasanaethau cyflogaeth cyhoeddus wedi lleihau capasiti a gallu i ddarparu'r gwasanaeth hwn. Mae'r OECD hefyd yn nodi nad yw 'cyfleoedd gwybodaeth rhithiol fel arfer yn ddigonol i helpu pob oedolyn i wneud dewisiadau priodol o ran addysg a hyfforddiant. Dylid eu hategu gan wasanaethau cyngor ac arweiniad wyneb yn wyneb sy'n cynnig cyngor cyfannol wedi'i deilwra i amgylchiadau unigol.' Mewn geiriau eraill, dylai'r dull *Ohjaamo* fod yn berthnasol ar draws pob carfan oedran gweithio. Mae'r OECD yn awyddus i bwysleisio bod system VET y Ffindir yn dda *unwaith y bydd dysgwyr ynddi* ac nad oes gan y rhan fwyaf o ddarpar fyfyrwyr broblemau mynediad. Fodd bynnag, o ystyried y maen prawf cydraddoldeb uchod, mae angen i'r system ddiwallu anghenion pob darpar ddefnyddiwr.

3.9 Gweithlu VET yn y Ffindir

Mae 'cymhwysedd' yn cael ei ddefnyddio'n aml mewn dogfennau polisi addysgol yn y Ffindir, nid yn unig mewn perthynas â dysgwyr a gweithwyr, ond hefyd mewn perthynas â'r darparwyr addysg eu hunain. Mae dwy agwedd i fater cymhwysedd: mae'r cyntaf yn ymwneud â gallu darparwyr VET i gyflawni agenda'r llywodraeth; mae'r ail yn ymwneud â sut mae athrawon, hyfforddwyr, rheolwyr ac arweinwyr VET yn cael eu huwchsgilio ac yn cael eu diweddarau'n broffesiynol.

Roedd diwygiadau 2018 yn amlinellu'r angen i ddiwygio'r sylfaen darparwyr i ymateb i newid demograffig (mewn ardaloedd tenau eu poblogaeth) a chyflawni'n fwy effeithlon drwy gyfuno swyddogaethau cefn swyddfa. Roedd y ddau ddarparwr VET y buom yn ymweld â nhw yn rhan o endidau mwy a oedd yn caniatáu darpariaeth leol o fewn cyd-destun sefydliadol ehangach.

Roedd yn amlwg o'r ymweliad maes a'r sgysgiau dilynol fod y lefel uchel o ymddiriedaeth, sy'n amlwg yn y naratif polisi ac sy'n gysylltiedig yn agos â'r syniad o gymhwysedd, yn realiti rhwng darparwyr VET ac asiantaethau addysg y Ffindir. Dangoswyd yr ymddiriedaeth hon gan drefniadau cydweithredol hirsefydlog, a wnaed yn bosibl drwy [fframweithiau cydweithredol](#) cadarn rhwng darparwyr, ac awdurdodau cenedlaethol a lleol, sy'n cefnogi cysoni polisiau ac arferion addysgol. Yn rhyfeddol, gall asiantaethau'r llywodraeth gael gafael ar ddata perfformiad darparwyr bob dydd.

Nid oes arolygiaeth addysg yn y Ffindir, ond mae dyfeisiau amrywiol yn cyfrannu at sylfaen dystiolaeth sy'n ymwneud ag ansawdd VET. Mewn [strategaeth ansawdd VET](#) genedlaethol, disgwylir i ddarparwyr hunanwerthuso a gwella. Fel yr amlinellir yn adran 2.5, mae'r system gyllido VET yn gwobrwyo darparwyr addysg ar sail canlyniadau, effeithlonrwydd ac effeithiolrwydd, gan annog gwella ansawdd yn barhaus. Mae [FINEEC](#) yn cynnal gwerthusiadau allanol o ba mor dda y mae darparwyr VET yn bodloni safonau ansawdd cenedlaethol, yn dadansoddi canlyniadau ac effeithiau rhaglenni VET ar fyfyrwyr a'r gweithlu ac yn nodi ac yn lledaenu arferion gorau mewn VET.

Mae athrawon VET y Ffindir wedi'u hyfforddi'n dda ac yn gymwys iawn, yn bennaf drwy UAS. Cydnabyddir arbenigedd galwedigaethol drwy raddau baglor neu radd meistr yn eu pwnc galwedigaethol, gyda chefnogaeth o leiaf dair blynedd o brofiad diwydiannol helaeth, a chwblhau cymhwyster addysgu. Yn Omnia, gwnaed hyn drwy lwybr mewn swydd ac roedd angen ei gwblhau o fewn tair blynedd i gael eu penodi i'r coleg lle'r oedd 94.5% o'r staff galwedigaethol yn meddu ar 'gymhwysedd addysgol'. Roedd nifer o'r athrawon galwedigaethol yn Luovi yn brofiadol iawn ac yn meddu ar gymhwyster penodol mewn addysgu myfyrwyr gyda SEND ar lefel meistr. Atgyfnerthwyd pwysigrwydd ymddiriedaeth, a amlygwyd uchod, hefyd drwy [ymchwil](#) i sut roedd effeithiolrwydd athrawon yn cael ei osod mewn system yn y Ffindir yn seiliedig ar lwybrau hyblyg, unigol ac ethos dysgu gydol oes.

Mae athrawon galwedigaethol y Ffindir yn treulio llawer iawn o amser yn gweithio gyda chyflogwyr. Mae cynghreiriau eang sy'n canolbwyntio ar gyd-gynhyrchu dysgu sy'n sail i alinio addysg a hyfforddiant galwedigaethol ag anghenion diwydiant yn y Ffindir hefyd yn cael eu cryfhau drwy Ganolfannau Rhagoriaeth Alwedigaethol (COVEs) a ariennir gan y Comisiwn Ewropeaidd. Dangosodd yr enghreifftiau o dair COVE sy'n benodol i'r sector dan arweiniad Omnia a archwiliwyd yn ystod yr ymweliad gwaith maes gydweithrediad cryf rhwng darparwyr addysg lefel uwchradd a thrydyddol, sefydliadau ymchwil a diwydiant.

Nod y cynllun [AutoCOVE](#) oedd ymateb i newidiadau technolegol sylweddol y diwydiant modurol, gan wthio tuag at dechnolegau modern sy'n cael llai o effaith ar yr amgylchedd. Gwelwyd nad oedd cwricwla a rhaglenni hyfforddi VET presennol yn ymdrin yn ddigonol â phynciau'n ymwneud â chynnal a chadw / atgyweirio cerbydau sydd eisoes ar y farchnad ac mae angen diweddarau ar frys ar gyfer gweithlu VET y sector.

Roedd hefyd yn amlwg o'n trafodaethau gyda [Sgiliau'r Ffindir](#) yn ystod yr ymweliad gwaith maes bod cystadlaethau sgiliau hefyd yn chwarae rhan bwysig yn y gwaith o ddatblygu sgiliau athrawon galwedigaethol. Mae elfennau pwysig yn cynnwys:

- rhwydweithio proffesiynol gyda chyfleoedd i athrawon galwedigaethol rwydweithio â chymheiriaid, arbenigwyr yn y diwydiant, a gweithwyr proffesiynol eraill
- cyfnewid gwybodaeth er mwyn i athrawon ddysgu am arferion arloesol, tueddiadau yn y diwydiant a gwella eu sgiliau proffesiynol eu hunain

- dylunio tasgau cystadleuaeth sy'n adlewyrchu 'profion pwysau' sy'n adlewyrchu heriau diwydiant y byd go iawn ac alinio dulliau addysgu yn agosach â disgwyliadau'r diwydiant
- asesu perfformiad cystadleuwyr gan gynnwys sgiliau technegol a sgiliau trawsliniadol cyfranogwyr fel gwaith tîm, cydweithio a datrys problemau. Mae potensial hefyd i athrawon gael cipolwg ar amrywiaeth o ddulliau a ddefnyddir mewn lleoliadau seiliedig ar waith
- caffael safbwyntiau rhyngwladol, lle ceir mewnwelediadau o arferion byd-eang effeithiol a'r cyfleoedd i roi cyd-destun i leoliadau VET lleol

Ffynhonnell: [IJRVET \(2017\)](#)

Datgelodd trafodaethau gyda chydweithwyr o AMKE fod y sefydliad, yn ogystal â chymryd rhan mewn eiriolaeth ar gyfer y sector, yn cefnogi prosiectau datblygu ac yn creu cymunedau ymarfer galwedigaethol i gefnogi athrawon yn eu datblygiad proffesiynol. Mae [ffocws diweddar](#) wedi bod ar wella'r defnydd o offer digidol i gefnogi dysgu galwedigaethol.

Ochr yn ochr â'r agweddau hyn ar ddatblygu deunyddiau sy'n gysylltiedig â'r diwydiant, siapio'r ddarpariaeth, a chysylltu â chyflogwyr i gryfhau dysgu seiliedig ar waith yn y cwricwlwm, mae nodweddion eraill rolau athrawon VET yn ymwneud â phwysigrwydd canolog llwybrau dysgu unigol yn system VET y Ffindir. Roedd yr ymweliad yn atgyfnerthu safle addysg alwedigaethol y Ffindir gan fod athrawon galwedigaethol sy'n canolbwyntio ar gymhwysedd a dysgwyr yn chwarae rhan allweddol yn nhwf galwedigaethol a phroffesiynol myfyrwyr.

Datgelodd [ymchwil](#) yn 2019 fod angen sgiliau a chymwyseddau penodol ar athrawon VET mewn meysydd fel addysgeg, arweiniad a rhyngweithio. Mae cyfathrebu, asesu a chreu amodau dysgu priodol hefyd yn gymwyseddau pwysig i athrawon galwedigaethol. Roedd lleoli athrawon VET wrth groesi ffiniau galwedigaethol rhwng eu galwedigaeth flaenorol a'u rolau addysgu, yn golygu bod angen cyfryngu cymwyseddau rhwng y ddau faes. Dangosodd y canfyddiadau mai cyfathrebu da gyda myfyrwyr, asesu gwybodaeth, sgiliau a galluoedd myfyrwyr, a chreu amodau ar gyfer dysgu, oedd y tri chymhwysedd pwysicaf a gyflawnwyd yng ngwaith athrawon VET.

Mae [gwybodaeth i ymgeiswyr](#) rhaglenni addysg athrawon galwedigaethol yn pwysleisio sut y gellir datblygu sgiliau addysgeg mewn cyd-destunau galwedigaethol arbenigol.

Dangosodd yr ymweliad â darparwr VET arbenigol (Luovi) arwyddocâd trydydd dimensiwn pwerus i broffesiynoldeb deuol mewn cyd-destunau SEND. Gellid ystyried y trydydd maes hwn fel rôl asiant dros newid o ran ymgysylltu ag arferion cynhwysol wrth gyflwyno myfyrwyr i fyd gwaith. Roedd [astudiaeth yn 2022](#) yn canolbwyntio ar athrawon anghenion arbennig galwedigaethol yn systemau VET y Ffindir a'u rôl fel asiantau dros newid o ran hyrwyddo cynhwysiant ac amrywiaeth mewn gwaith a chymdeithas. Canfu'r ymchwil hon fod athrawon yn chwarae rhan hanfodol wrth gefnogi myfyrwyr ag anghenion arbennig i'w helpu i integreiddio i'r system VET, byd gwaith a chymdeithas. Pwysleisiodd yr astudiaeth

bwysigrwydd proffesiynoldeb athrawon, cydweithio â bywyd gwaith, a chefnogaeth unigol i fyfyrwyr.

Dangosodd trafodaeth gydag un athro garddwriaeth yn Omnia yn ystod yr ymweliad fod athrawon VET yn chwarae rhan bwysig yn y broses o gydnabod dysgu blaenorol (RPL), fel y disgrifir yn adran 3.7. Mae hyn hefyd yn debygol o gynnwys cydweithwyr mewn uned arweiniad ganolog yn y coleg ac yn gysylltiedig â pharatoi [cynllun asesu cymhwysedd](#) fel rhan o system sicrhau ansawdd y darparwr. Mae'r cynllun yn nodi'r canllawiau a'r gweithdrefnau a fabwysiadwyd gan y darparwr addysg mewn perthynas â gweithredu asesiad cymhwysedd ac mae'n cynnwys sut y cyflawnir RPL.

Awgrymodd trafodaethau gyda chydweithwyr AMKE y gallai recriwtio athrawon galwedigaethol fod yn broblematic weithiau. Er enghraifft, gall diffyg arbenigedd galwedigaethol penodol yn y gweithlu addysgu effeithio ar allu colegau i ymateb yn dda i anghenion cyflogwyr a blaenoriaethau sgiliau rhanbarthol a lleol. Dywedodd AMKE hefyd fod gwahaniaethau cyflog rhwng arbenigwyr yn y diwydiant ac athrawon galwedigaethol yn cael effaith ar recriwtio a chadw athrawon galwedigaethol.

Cadarnhaodd AMKE hefyd y rôl allweddol y mae athrawon galwedigaethol yn ei chwarae o ran cyfrannu at ansawdd VET, ond mae hyn yn seiliedig ar yr angen i gydbwysu gwybodaeth ddamcaniaethol ac ymarferol. Mae [ymchwil](#) ddiweddar wedi tynnu sylw at yr angen i adnabod a mynd i'r afael â'r 'patrymau tensiwn' hyn. Mae'r flaenoriaeth a roddir i'r gweithlu yn cydfynd â disgwyliadau uchel a chadarnhaodd yr ymweliad gwaith maes ag Omnia fod gan athrawon VET lwyth gwaith wedi'i ddiffinio'n genedlaethol:

Mewn sefydliadau galwedigaethol, mae gan yr athrawon ddyletswydd addysgu flynyddol o 798 o wersi fel arfer. Mewn rhai meysydd galwedigaethol, mae gan yr athrawon oriau gwaith cyffredinol. Mae hyn yn golygu bod yr oriau a neilltuir ar gyfer addysgu a gweithgareddau eraill yn cael eu diffinio o fewn nifer blynyddol o 1 500 o oriau gwaith.

Ffynhonnell: [Eurydice \(Tachwedd 2023\)](#)

4. Egwyddorion Dylunio VET y Ffindir wedi'u Cymhwyso i Gymru

4.1 Cyflwyniad

Nod y prosiect hwn oedd cynnal astudiaeth achos o ddiwygio VET yn y Ffindir i lywio meddwl strategol yng Nghymru. Ond nid yw'r gwaith hwn yn digwydd ar wahân i ddatblygiadau eraill. Ar y dechrau, gwnaethom nodi'r [Adolygiad o Gymwysterau Galwedigaethol yng Nghymru](#) dan arweiniad Sharon Lusher a'r ymateb dilynol gan Lywodraeth Cymru. Yn ogystal, cyhoeddwyd blaenoriaethau strategol Medr ac adroddiadau a gomisiynwyd gan Lywodraeth Cymru megis *Pontio i Gyflogaeth* Hefin David ac ymchwil gan y Sefydliad Dysgu a Gwaith i rolau priodol VET cychwynol a pharhaus yng Nghymru. Mae Cymwysterau Cymru yn comisiynu ymchwil mewn ymateb i Adolygiad Lusher. Mae Colegau Cymru yn ymwneud â gwaith arall ar ganlyniadau ehangach addysg bellach a chydabod dysgu blaenorol.

Er nad oes modd trosglwyddo llawer o'r diwygiadau a wnaed yn y Ffindir yn uniongyrchol i Gymru, mae nodweddion VET y Ffindir yn sicr yn berthnasol. Rydym yn galw'r rhain yn 'egwyddorion dylunio' y system; neu'r pethau i'w hystyried wrth wneud newidiadau i'r system VET yng Nghymru.

Dyma'r chwe egwyddor dylunio:

- system gynhwysfawr a pharhaus
- data a dadansoddiadau cyfoes
- llwybrau deniadol clir
- dewis i unigolion yn seiliedig ar arweiniad gydol oes
- yn hyblyg ac yn seiliedig ar gymhwysedd
- darparwyr cymwys a dibynadwy

Ar un ystyr, mae'n anodd dadlau gyda'r chwe egwyddor hyn. Gellid ychwanegu atynt, gan ddadlau mai un o'r egwyddorion allweddol yn y DU yw 'ariannu ar y cyd' rhwng y wladwriaeth, unigolion a chyflogwyr. Nod dull o'r fath yw lleihau 'diffrwythedd' cyllid y wladwriaeth, yr hyn y byddai unigolion neu gyflogwyr yn talu amdanynt eu hunain. Er bod y contract cymdeithasol yn wahanol yn y Ffindir—mae trethiant personol a chorfforaethol yn uwch ac ystyrir ei fod yn 'ariannu' VET—mae mwy o ffocws ar incwm ffioedd. Mae cyd-ariannu yn dal ar y gweill yn y DU gan Fyrddau Hyfforddi Diwydiant i Hyfforddi i Ennill a'r Ardoll Brentisiaethau.

Mae'r is-adrannau canlynol (4.2-4.7) yn edrych yn fras ar bob un o'r 'egwyddorion dylunio' yng nghyd-destun VET yng Nghymru. Bwriad y sylwadau hyn yw ysgogi meddwl ac arwain at rai casgliadau am yr hyn y gellir ei wneud yng Nghymru. Mae'r chwe egwyddor yn gorgyffwrdd ac felly bydd rhai pwyntiau'n cael eu hailadrodd.

4.2 Sut ydyn ni'n Creu System Gynhwysfawr a Di-dor?

Yr ydym wedi gweld mewn adrannau cynharach fod VET y Ffindir yn gweithredu i raddau helaeth o fewn ethos dysgu gydol oes. Yn wahanol i rai o'i chymdogion Baltig a Nordig, nid oes gan y Ffindir strategaeth dysgu gydol oes fel y cyfryw. Yn wir, mae'n ymddangos bod rhai dogfennau o'r Ffindir yn cyfuno dysgu gydol oes ag agweddau ar addysg y celfyddydau rhyddfrydol a gyflwynir gan Ysgolion Uwchradd Gwerin. Mae cyfuno dysgu gydol oes â'r hyn a elwir yn Dysgu Oedolion yn y Gymuned (ACL) yng Nghymru yn gallu arwain at risg o ddiystyru dulliau addysgeg effeithiol ACL yng nghyd-destun VET. Fel y gwelsom yn y Ffindir, gall hyn greu problem o ran cyrraedd oedolion â sgiliau isel neu'r rheini sy'n dymuno dychwelyd i'r farchnad lafur. Mewn achosion o'r fath, ni ddylai IVET, na'i rôl hollbwysig wrth ddatblygu 'sgiliau bywyd', ganolbwyntio'n llwyr ar yr ifanc. Yn gryno, mae angen i Gymru fabwysiadu dull 'cam nid oed'.

Yn ystod y blynyddoedd diwethaf, mae Cymru wedi cymryd camau tuag at [ddull dysgu gydol oes](#) sy'n ei wneud yn fwy cydnaws â dulliau Nordig o ymdrin ag addysg. Fodd bynnag, hyd yma mae Llywodraeth Cymru wedi cadw dysgu gydol oes a VET mewn dau faes polisi gwahanol. Yn yr un modd â'r Ffindir, mae gan Gymru ddwy adran o'r llywodraeth sydd i bob pwrpas yn gyfrifol am VET ac er bod hyn yn cael ei reoli'n dda yn y ddwy wlad, gall olygu bod rhai rhanddeiliaid yn ymgysylltu ag un rhan o'r llywodraeth gan eithrio'r llall. Yng Nghymru, mae'r sefyllfa hon yn cael ei gwaethygu gan rôl gwasanaeth cyflogi cyhoeddus (PES) yr Adran Gwaith a Phensiynau (DWP) sydd â rôl ledled y DU, gyda'i chyfeiriad yn cael ei bennu gan lywodraeth San Steffan. Yn y Ffindir, amlinellir y cysylltiadau rhwng 'hyfforddiant yn y farchnad lafur' a VET yn Neddf VET (2017). Mae dirprwyo i swyddfeydd rhanbarthol y llywodraeth yn rhoi lle i PES, VET, cynllunio economaidd ac ymarferion rhagweld sgiliau ddod at ei gilydd. Gan fod gwahaniaethau demograffig sylweddol yn ogystal â gwahaniaethau sectoraidd ar draws y Ffindir, ystyrir bod y dull hwn yn bwysig. Ond mae gan endidau rhanbarthol bwerau i wneud penderfyniadau—mae ganddynt rym—mewn ffordd nad oes gan [Bartneriaethau Sgiliau Rhanbarthol](#) yng Nghymru'n gwneud hynny ar hyn o bryd, er gwaethaf eu rôl hollbwysig yn darparu gwybodaeth am y farchnad lafur. Yn y Ffindir, mae tystiolaeth (data a gwybodaeth) yn gyrru polisi yn ogystal ag ymarfer ar lefel ranbarthol.

Yn amlwg, mae system gynhwysfawr yn dibynnu ar gydweithio rhwng cyrff lleol, rhanbarthol, cenedlaethol ac uwch-genedlaethol. Yn y Ffindir, mae hyn yn cynnwys ymrwymiad cyfreithiol i weithio o fewn polisiau'r Undeb Ewropeaidd. Mae hefyd yn chwaraewr pwysig—gallech ddadlau ei bod 'yn perfformio'n uwch na'i phwysau'—yn ei gyfraniadau i gyrff rhyngwladol fel CEDEFOP, Eurydice, a'r OECD (gan gynnwys ymarferion meincnodi sy'n seiliedig ar gymhwysedd). Mae hyder yn y Ffindir i fynd i'r afael â'i gwendidau. Drwy wneud hynny, roedd yn gallu diwygio'r system VET o 2018 ymlaen. Roedd y diwygiad yn ymwneud llai â 'pheiriant llywodraethu' na'r ffordd roedd dysgwyr, busnesau a darparwyr VET yn rhyngweithio yng nghyd-destun cyfnodau heriol. Rhoddwyd anghenion unigolion a busnesau wrth wraidd y diwygio.

Mae VET y Ffindir hefyd yn 'gynhwysfawr' yn yr ystyr ei fod yn gysylltiedig ag 'addysg sylfaenol' (mewn ysgolion) ac addysg a gofal y blynyddoedd cynnar. Yn achos ysgolion, mae gan VET rôl glir a chyson yn y Ffindir, sy'n dameidiog yn y DU. Yn y Ffindir, ystyrir bod VET yn llwybr dilys er bod myfyrwyr sy'n perfformio'n well yn dal i dueddu i ddilyn y llwybr academaidd. Gellid ystyried bod gwahanu prifysgolion oddi wrth weinyddiaeth Asiantaeth Addysg Genedlaethol y Ffindir (EDUFI) yn wendid—ac yn sicr yn wahanol i'r dull 'trydyddol cyflawn' yng Nghymru.

Mae 'cynhwysfawr' yn y Ffindir hefyd yn cynnwys yr ymdeimlad o fod yn gydlynol ac yn gynhwysol. Yn ystod y prosiect hwn, gwelsom dystiolaeth uniongyrchol o gefnogaeth aml-asiantaeth i bobl ifanc ag anghenion addysgol arbennig, naill ai mewn darparwyr arbenigol neu yn y brif ffrwd. Mae llwybrau VET arbenigol wedi'u cynllunio i gysylltu â'r brif ffrwd. Fodd bynnag, mae'r ystadegau'n dangos bod cynhwysiant yn dal yn her i'r Ffindir, fel y mae yng Nghymru. Mae lefelau uchel o NEET yn awgrymu bod rhai pobl ifanc (y rheini sydd ag anghenion sgiliau sylfaenol neu gymwyseddau lefel isel, pobl anabl a mewnfudwyr) ar eu colled. Mae'r rhain i gyd yn gyfarwydd i wneuthurwyr polisi yn y DU, ond a oes gan Gymru gynllun gwell ar gyfer y grwpiau hyn?

Agwedd arall ar VET y Ffindir yw y gall dysgwyr ennill (a chael eu cydnabod am) sgiliau trawslinol neu sgiliau bywyd ar lwybrau VET. Mae'r dull hwn yn berthnasol iawn i ymarfer, yn enwedig mewn colegau yng Nghymru, o ran cwricwlwm gwella ar gyfer dysgwyr VET, yn bennaf ar y cam IVET. Mae colegau, yn y Ffindir ac yng Nghymru, yn chwarae rhan yn y gwaith o baratoi pobl ifanc ar gyfer bywyd yn ogystal â'r gweithle, sy'n cael ei alw'n 'gymdeithasoli' gan rai addysgwyr. Yn y Ffindir, mae consgripsiwn ar gyfer pobl ifanc yn creu bwlch neu gyfle i 'gymdeithasu' ac ennill profiad gwaith ehangach. Nid yw'r dull hwn yn nodwedd o'r contract cymdeithasol yn y DU ar hyn o bryd.

Fodd bynnag, os yw IVET yn ymwneud yn rhannol â chymdeithasoli, mae'n codi'r cwestiwn ynghylch rôl dysgu seiliedig ar waith a phrentisiaethau wrth ehangu sgiliau bywyd. Sut mae dysgu seiliedig ar waith yn cyflwyno pobl ifanc i gymunedau ymarfer galwedigaethol-benodol, yn ôl crefft ac yn ôl maint busnes? Mae'r materion hyn yn dal heb eu datrys yng Nghymru ac mae'n siŵr y byddent yn rhan o unrhyw strategaeth VET yn y dyfodol.

O ran dysgu 'parhaus' (neu CVET yn y cyd-destun galwedigaethol), mae'n amlwg bod y Ffindir wedi mynd i'r afael â hyn fel mater o frys. Mae Llywodraeth y Ffindir wedi cael cyngor gan asiantaethau rhyngwladol ac enghreifftiau o arferion gorau mewn mannau eraill mewn economïau datblygedig, yn bennaf rhai Ewropeaidd. Mae'r rheswm yn ariannol neu'n gyllidol yn rhannol. O ystyried cyflymder y newid mewn gweithleoedd—yn bennaf oherwydd arloesedd technegol—mae angen gwella sgiliau'r rheini sydd eisoes yn y farchnad lafur (y mwyafrif helaeth o bobl o oedran gweithio yn y Ffindir). Fodd bynnag, mae ymgymryd â chymwysterau mawr yn ffordd ddrud o gyflawni hyn ac mae'r cymwysterau hynny'n llusgo'n naturiol y tu ôl i ymarfer yn y gweithle, felly mae'n gallu bod yn amherthnasol. Mae cymhwysedd wrth wraidd system VET y Ffindir.

4.3 Sut ydyn ni'n Darparu Data a Dadansoddiad Cyfredol?

Gwelsom uchod (is-adran 3.2) sut mae'r Ffindir yn defnyddio tystiolaeth (data a gwybodaeth) i hysbysu polisi, yn bennaf drwy astudiaethau cenedlaethol a rhyngwladol ar raddfa fawr. Mae system VET y Ffindir yn cael ei gosod yng nghyd-destun economi a demograffeg fyd-eang sy'n newid. Ar un ystyr, mae defnyddio data yn benodol yn sail i rannau eraill o'r system: mae'n siapio'r cymwyseddau sydd eu hangen, y cyfleoedd y mae pobl ifanc ac oedolion yn eu gweld fel rhai posibl, a'r llwybrau y gellir eu cymryd i'w cyflawni. Mae dulliau meintiol yn tueddu i hysbysu cynllunio tymor canolig i dymor hir; mae gwybodaeth ansoddol yn hysbysu dadansoddiad mwy tymor byr. Mae'r 'ystafell beiriant' ar gyfer dadansoddi data yn y Ffindir ar lefel ranbarthol gydag elfen sectoraidd gref wedi'i chyfuno. Ceir ymgysylltiad cryf â rhanddeiliaid, nid yn unig o ran enw ond yn ymarferol.

Mae llawer o'r agweddau hyn yn cyd-fynd â dulliau rhagweld sgiliau yng Nghymru. Mae'r rheidrwydd i ddeall y gwahanol fathau o gymhwysedd sydd eu hangen mewn gwahanol sectorau yn y dyfodol yn adlewyrchu blaenoriaethau polisi Cymru ar gyfer hyblygrwydd wrth gynllunio cwricwlwm ac addasu'n amserol i ofynion sgiliau sy'n newid.

Daeth pedwar maes posibl i'w cymharu â rolau Llywodraeth Cymru a'r [Partneriaethau Sgiliau Rhanbarthol](#) (RSP) o ran datblygu strategaethau rhagweld sgiliau yng Nghymru i'r amlwg. Fel yn y Ffindir, mae rhyngweithio sylweddol yn bodoli rhwng [cynlluniau cyflogaeth a sgiliau](#) Llywodraeth Cymru a'r RSP. Fodd bynnag, mae darparwyr VET Cymru yn aml yn cynnal eu dadansoddiad eu hunain er mwyn gallu ymateb yn fwy hyblyg i anghenion busnes sy'n newid. Er enghraifft, mae offer neu fodolau penodol a ddefnyddir gan RSP yn cynnwys setiau data Llywodraeth Cymru lle gallai fod oedi o gymaint â 18 mis.

Un o nodweddion allweddol system y Ffindir yw cynnwys rhanddeiliaid, gan gynnwys cyflogwyr, undebau llafur, cyfryngwyr y farchnad lafur, a sefydliadau addysgol. Mae'r lefelau gofodol yn cynnwys bwrdeistrefi ar lefel leol a rhanbarthol, a swyddfeydd gwasanaethau cyflogaeth cyhoeddus. Mae Siambrau Masnach, Canolfannau ELY, rhwydweithiau lleol a chyflogwyr yn cyfrannu at fyrddau addysg uwch sy'n asesu anghenion graddedigion o ran y farchnad lafur, yn ansoddol ac yn feintiol. Roedd [FinnSight 2022](#), er enghraifft, yn canolbwyntio ar y newid ym myd gwaith ac anghenion dysgu'r dyfodol yn y Ffindir, ac yn tynnu sylw at yr angen am ddysgu ar sail cymhwysedd ar bob lefel o addysg er mwyn diwallu anghenion y farchnad lafur a chymdeithas.

Yng Nghymru, mae RSP yn cynnwys rhanddeiliaid fel undebau llafur mawr, cyflogwyr, cynghorau rhanbarthol a sefydliadau addysgol mewn ymarferion rhagweld. Ond mae'r pedair RSP yn gweithredu gyda lefelau gwahanol o gapasiti a gallu; mae eu cynlluniau'n cael eu cyflwyno mewn amrywiaeth o fformatau sy'n gallu bod yn ddryslyd i'r asiantaethau a'r busnesau hynny sy'n gweithredu ar draws ffiniau rhanbarthol. Mae'r cynlluniau'n sgleiniog ac yn cael eu cyflwyno'n broffesiynol ond maent yn dod yn ddogfennau hanesyddol yn gyflym yn hytrach nag yn adnoddau amser real i alluogi gweithredu.

Mae'r Ffindir a Chymru yn wynebu heriau o ran ymgysylltu â microfusnesau a busnesau llai mewn gweithgareddau rhagweld rhanbarthol. Yn y Ffindir, dywedir bod darparwyr VET yn buddsoddi adnoddau sylweddol mewn meithrin gallu mewn busnesau bach a chanolig.

Mae rhagweld sgiliau yn arf hanfodol mewn unrhyw strategaeth VET. Dylai ddigwydd yn ystyrllon ar lefel genedlaethol ac is-genedlaethol, sy'n golygu nid dim ond rhoi data cenedlaethol mewn cyd-destun rhanbarthol. Mae'n galonogol bod RSPs Cymru yn cynnal eu harolygon cyflogwyr eu hunain, a gellid adeiladu ar y dull hwn i leihau'r angen i ddarparwyr VET wneud eu dadansoddiadau eu hunain. Mae darparwyr VET yn credu bod RSPs yn anghyson yn eu dulliau gweithredu ac yn aml gyda'u hagendâu eu hunain nad ydynt bob amser yn cyd-fynd â'r colegau. I bobl o'r tu allan, mae'n teimlo'n llai o system gydlynol na'r un yn y Ffindir.

Dylai rôl Medr ddod â mwy o gydlynid ond nid yw'n glir ar hyn o bryd sut mae rolau RSPs (ac asiantaethau eraill fel Cymwysterau Cymru) yn cyd-fynd. Mae blaenoriaethau strategol Medr, fel y'u pennir gan Lywodraeth Cymru mewn [dogfen bolisi lefel uchel](#) (2024), yn cyfeirio at RSPs unwaith:

Datblygu cysylltiadau cryf â busnesau a diwydiant, y Partneriaethau Sgiliau Rhanbarthol a Gyrfa Cymru i ddeall gwybodaeth allweddol am y farchnad lafur, gan ei defnyddio, ynghyd â data arall, i ddylanwadu ar y system sgiliau ac, ar y cyd â Chymwysterau Cymru, [ar] gymwysterau galwedigaethol.

Ffynhonnell: [Datganiad Blaenoriaethau Strategol ar gyfer Addysg Drydyddol ac Ymchwil ac Arloesedd](#), Llywodraeth Cymru (2024).

Mae'r rhyngweithio systemig rhwng RSP ac asiantaethau eraill fel Gyrfa Cymru a Chymwysterau Cymru yn gydnabyddiaeth o'r gydberthynas rhwng eu rolau ar draws ffiniau sefydliadol. Fodd bynnag, mae hyn yn teimlo'n fwy laissez-faire na dull y Ffindir lle mae'r berthynas a'r ymdrech gyffredin wedi'u diffinio'n fwy manwl. A fydd blaenoriaeth Medr i 'datblygu cysylltiadau cryf' yn cael ei diffinio'n fwy manwl fel rhan o broses drylwyr o gynllunio strategol? Yn wir, a yw o fewn cylch gwaith a phwerau Medr i gael trosolwg strategol o'r agwedd allweddol hon ar ddarparu system VET effeithiol? Neu a fydd hyn yn cael ei adael yn nwylo Llywodraeth Cymru a'i hymrwymiad i gryfhau RSPs?

4.4 Sut ydyn ni'n Galluogi Llwybrau Atyniadol Clir?

Yn y Ffindir, mae eglurder llwybrau VET i ddysgwyr yn rhannol o ganlyniad i strwythur y system sy'n seiliedig ar gymhwysedd a'r mathau o lwybrau cymhwyster sydd ar gael. Ar lefel mynediad VET, mae gan TUVA a TEEMA elfennau generig sy'n gysylltiedig â 'sgiliau bywyd' a'r cynllun datblygu cymhwysedd personol (PCDP). Mae'r PCDP yn ychwanegu elfen 'unigol' at lwybrau sy'n cael eu hystyried yn ddymunol mewn llawer o systemau. Y cwestiwn yw sut i

gyflawni hyn mewn ffordd gost-effeithiol. Mae teilwra pwrpasol yn ddrytach na ‘dull cyffredinol’.

Yr ydym wedi gweld nad yw’r sefyllfa yn y Ffindir yn berffaith—mae ei llywodraeth a’i darparwyr VET yn agored am hyn—yn enwedig o ran pontio ar gyfer pobl ifanc ac oedolion â sgiliau isel. Mae heriau tebyg yn bodoli yng Nghymru, yn rhannol oherwydd canlyniadau rhai pobl ifanc yn yr ysgol, y cyngor a gânt, a’r cyfleoedd i oedolion di-waith neu economaidd anweithgar ailhyfforddi neu ailymuno â’r farchnad lafur. Mae’r Ffindir wedi cydnabod, wrth fabwysiadu dull sy’n cymharu’n rhyngwladol drwy’r OECD ac eraill, yr angen i ddatblygu dull ‘dysgu parhaus’ mwy hyblyg ar gyfer oedolion sydd eisoes yn y farchnad lafur (neu ar y cam hwnnw yn eu bywyd). Nodweddir y dull dysgu parhaus gan ffocws ar gyflawni cymwyseddau sy’n caniatáu cynnydd cyflym yn y farchnad lafur. (A oes angen cymhwyster llawn ar unigolyn sgiliedig neu led-sgiliedig wrth symud i ddiwydiant arall?) Mae Cymru wedi cymryd rhai camau gofalus i’r cyfeiriad hwnnw gyda’r fenter Cyfrif Dysgu Personol (PLA), gyda ffocws, er enghraifft, ar [PLA Gwyrdd](#) gydag unedau ar gyfer uwchsgilio gweithwyr i swyddi yn yr economi Sero Net. Fodd bynnag, mae’r rhan fwyaf o’r VET ar gyfer oedolion yng Nghymru yn dal yn y categori ‘cymwysterau braster llawn’, pan fydd angen dull ‘sgiliau ysgafn’ efallai.

Yn y Ffindir, nid yw VET ‘cychwynnol’ sy’n canolbwyntio ar y ‘llif’ i’r farchnad lafur, yn canolbwyntio’n llwyr ar y garfan 16-24 oed (a ddefnyddir yn y diffiniad o IVET sy’n gysylltiedig ag oedran). Yn wir, mae tua hanner yr hyfforddeion IVET dros 25 oed. Mae IVET yn ymwneud yn fwy â’r cam y mae unigolion ynddo yn eu gyrfaedd yn hytrach na’u hoedran. Mae’r dull ‘cam nid oed’ hwn yn un sy’n cael ei ddefnyddio’n aml mewn dogfennau polisi ond sy’n cael ei weld yn aml yn ymarferol, yn rhannol oherwydd ei fod yn gofyn am ddull gweithredu unigol. Heb os nac oni bai, yn y Ffindir a Chymru, mae gan IVET rôl glir o ran cymdeithasoli pobl ifanc ac mae ganddo fanteision cymdeithasol ac economaidd ehangach. Ond nid yw hynny’n golygu bod angen dylunio’r holl IVET o gwmpas anghenion pobl ifanc.

O ran ‘llwybrau deniadol clir’, rhaid i ni ofyn i ni’n hunain: ‘clir i bwy’ a ‘deniadol i bwy’. O ran eglurder, rhaid i hyn ddigwydd ar lefel unigol; rhaid i lwybrau fod yn glir i ddarpar fyfyrwyr a phrentisiaid. Fodd bynnag, rhaid i’r llwybrau hyn hefyd fod yn glir i’r rhai sy’n eu cynghori. Mae angen i’r cysylltiad rhwng cymwyseddau a rolau swyddi fod yn glir hefyd. Ar gyfer ein darpar gogydd (yn 2.6 uchod) sy’n dymuno gweithio ar fwrdd llong sy’n hwylio allan o Helsinki neu Hango, mae cymhwysedd o’r enw ‘gwasanaeth arlwyio llongau’ (20 pwynt cymhwysedd). Os yw’r cogydd hwnnw eisoes yn gymwys mewn agweddau eraill ar arlwyio, efallai mai dim ond ‘ychwanegiad’ sydd ei angen arno. Mewn geiriau eraill, mae eglurder y llwybr yn berthnasol i IVET a CVET. Yn y bôn, fel cynifer o agweddau ar fywyd, mae’n dal yn ddewis unigol ac yn un na ddylid ei gyfyngu gan fiwrocratiaeth na hunan-fudd sefydliadol.

Mae llwybrau ‘atyniadol’ yn fater mwy cymhleth. Yn aml, mae dewisiadau unigol yn cael eu cyfyngu gan eu hamgylcheddau a’u gwybodaeth am fywyd gwaith, felly mae arweiniad yn chwarae rhan allweddol yn hyn o beth (gweler 4.5 isod). Fel y gwyddom, i rai pobl ifanc, mae’n gwestiwn o ba lwybrau sy’n cael eu hystyried yn ddeniadol i’w rhieni neu ddylanwadwyr eraill. Dylanwad sydd, gobeithio, yn cael ei roi yn ddiwyll ac sy’n seiliedig ar y wybodaeth

ddiweddaraf. Gallai staff ysgol, er enghraifft, fod â gwybodaeth gyfyngedig am weithleoedd cyfoes y tu allan i fyd addysg. Mae adroddiad Hefin David ar drawsnewidiadau yn cyfeirio at system 'ddarniog' ac mae rhan o'r darnio hwn yn ymwneud â naratif cydlynol ar VET yng Nghymru. Mae dadansoddiad Dr David yn cysylltu 'egllurder' dewis gyda gallu dysgwyr i 'fapio llwybrau dysgu'. Mae rôl glir i Gyrfa Cymru yn y gweithgaredd hwn—o leiaf gyda dysgwyr 'porth' yn paratoi ar gyfer bywyd gwaith neu addysg bellach—gan weithio ochr yn ochr â chyflogwyr, ysgolion a cholegau. Fodd bynnag, mae natur y system ddarniog a'r amgylchedd cystadleuol y mae llawer o ddarparwyr yn gweithredu ynddo yn golygu y gall ysgolion a darparwyr VET hefyd ymgymryd â'r gwaith hwn er budd eu sefydliad eu hunain. Felly, mae llwybrau sy'n rhoi gwir ddewis—neu eglurder ynghylch yr opsiynau sydd ar gael—yn dibynnu'n fawr ar wybodaeth, cyngor ac arweiniad (IAG) diduedd.

Dangosodd adolygiad Estyn o'r [rhaglen Prentisiaethau Iau yng Nghymru](#) y potensial i gynnwys myfyrwyr mewn llwybrau VET, er mewn rhaglen gymharol fach sy'n ei gwneud yn eithriad yn hytrach na'r norm. Byddai llwybr 14-19 clir yng Nghymru yn helpu i fynegi'r opsiynau sydd ar gael i bob myfyriwr.

Mae Llywodraeth Cymru wedi derbyn argymhelliad (15) o'r Adolygiad o Gymwysterau Galwedigaethol yng Nghymru, ar gyfer *pob dysgwr* gan gynnwys y rhai ag anabledau ac anawsterau dysgu. Ond mae gweld problemau gyda 'phontio' i VET fel 'problem IAG' yn unig yn golygu cynyddu'r ddibyniaeth ar rannau o'r system bresennol yn hytrach na diwygio'r system ei hun. Yn y Ffindir, mae'r system wedi'i chynllunio ar gyfer llwybrau unigol i ddysgwyr—yn seiliedig ar gymhwysedd gyda chynllun datblygu cymhwysedd personol—lle mae'n rhaid i ddysgwyr, fel yng Nghymru, siapio eu hunain i'r cymhwyster sydd ar gael.

4.5 Sut ydyn ni'n Darparu Dewis i Unigolion ar sail Arweiniad Gydol Oes?

Nid yw bodolaeth map yn unig yn golygu sgiliau darllen mapiau yn awtomatig. Os yw'r dysgwr wrth galon y system, mae'n rhaid i ddysgwyr gael eu grymuso i wneud eu penderfyniadau eu hunain. Rydym wedi gweld (yn 2.5 uchod) bod 'arweiniad gydol oes' yn y Ffindir yn cynnwys cwnsela, asesu sgiliau a mentora *ar gyfer pob oed*. Mae yna ffocws ar alluogi unigolion i reoli eu gyrfaedd eu hunain; mae'n rhan o'r cynllun cymhwysedd datblygiad personol ar gyfer dysgwyr VET y Ffindir ac fe'i diffinnir fel 'hawl'. Mae [Meini Prawf y Ffindir ar gyfer Arweiniad Da](#) yn diffinio ar gyfer pob asiantaeth sut mae 'arweiniad da' yn edrych ar lefel leol, ranbarthol a chenedlaethol. Nod buddsoddi yn y saith deg canolfan arweiniad un stop yw cyrraedd y rhai dan 30 oed sydd wedi'i hymyleiddio fwyaf. Mae adroddiad yr OECD ar system y Ffindir (2020) yn gwneud awgrymiadau ar gyfer gwella o ran arweiniad sy'n gysylltiedig â chanolfannau gwasanaethu cyflogaeth cyhoeddus lleol. Er bod arweiniad gydol oes yn y Ffindir yn dal i fod yn 'waith ar y gweill', mae'n rhan integredig o system VET y Ffindir.

Mae gan y Ffindir fwy o weithwyr gyrfaoedd proffesiynol cymwysedig, pob un ohonynt yn cael eu cyflogi gan ddarparwyr addysg ac asiantaethau eraill, yn ôl [CEDEFOP](#) (2022). Yn y Ffindir, mae'n ymddangos bod statws proffesiynol staff gyrfaoedd yn sicrhau didueddrwydd. Fodd bynnag, rydym wedi gweld bod myfyrwyr ysgol sy'n perfformio'n well (yn enwedig merched) yn y Ffindir yn tueddu i ddilyn llwybrau nad ydynt yn rhai VET, i ddechrau o leiaf. Mae Llywodraeth Cymru yn buddsoddi dros £20m y flwyddyn yn Gyrfa Cymru ac mae'r sefydliad ar hyn o bryd yn gweithio ar ddadansoddiad o'i elw ar fuddsoddiad. Mae angen gosod yr effaith honno ar gyflogaeth a/neu grwpiau penodol megis NEETs ochr yn ochr â gwaith asiantaethau eraill megis awdurdodau lleol a chanolfannau gwaith. Mae cyngor ac arweiniad gyrfaoedd yn elfen allweddol o wasanaethau cymorth cyflogaeth yng Nghymru, ac fel arfer mae elfen uwchsgilio neu ailsgilio i hyn. Ond mae'r gefnogaeth hon yn tueddu i gael ei nodweddu gan ddull ['un ateb i bawb'](#). Os bydd Cymru'n penderfynu ymuno â gwledydd Ewropeaidd eraill mewn dull arweiniad gydol oes, a ddylai nodi ei meini prawf ei hun ar gyfer arweiniad da y mae pob asiantaeth yn cytuno iddynt?

4.6 Sut gallwn ni wneud y System yn Hyblyg ac yn seiliedig ar Gymhwysedd?

Gallai rhai ddadlau bod gennym eisoes system sy'n seiliedig ar gymhwysedd yng Nghymru drwy gysylltu safonau galwedigaethol cenedlaethol â chymwysterau. Mae cymwysterau galwedigaethol yn darparu dull sy'n seiliedig ar gymhwysedd o asesu ac achredu sgiliau a enillir ac a gymhwysir mewn cyd-destun. Fodd bynnag, fel y mae'r Adolygiad o Gymwysterau Galwedigaethol ac ymateb Llywodraeth Cymru yn cydnabod, mae gwaith i'w wneud o hyd i wneud y system yn addas i'r diben. Mae Llywodraeth Cymru yn 'gweithio i fwrw ymlaen â'r argymhellion' sydd wedi'u hanelu at Cymwysterau Cymru yn y tymor byr:

- adnewyddu ei ddull mewn perthynas ag adolygiadau sector
- ehangu cylch gwaith grwpiau cymwysterau'r sector
- archwilio'r ffordd orau o gydnabod dysgu generig yn y gwaith
- rhoi mwy o ystyriaeth i hydrinedd asesiadau (o safbwynt y dysgwr a'r darparwr)
- cynyddu nifer y cymwysterau dwyieithog
- datblygu ei gronfa ddata cymwysterau yn nhermau Cymwysterau Galwedigaethol sydd ar gael drwy gyfrwng y Gymraeg
- cynhyrchu, gyda rhanddeiliaid, 'drywyddau' Cymwysterau Galwedigaethol i alluogi dysgwyr i nodi cyfleoedd dilyniant
- hyrwyddo, gyda darparwyr, unedau unigol neu luosog o Gymwysterau Galwedigaethol i gyflogwyr ac annog cyrff dyfarnu i ardystio unedau i ateb y galw
- sefydlu datblygiad proffesiynol a goblygiadau adnoddau, a datblygu cynllun gweithredu

Ffynhonnell: [Adolygiad o Gymwysterau Galwedigaethol: Ymateb Llywodraeth Cymru \(2024\)](#)

Mae'r Adolygiad o Gymwysterau Galwedigaethol (2023) hefyd yn mynd i'r afael â'r broblem o ddiffyg galw am Gymwysterau Galwedigaethol yng Nghymru (ar gyfer y garfan dros 19 oed).

Mae barn bod cymwysterau galwedigaethol yn cymryd gormod o amser i'w cyflawni pan fydd angen i gyflogwyr allu uwchsgilio neu ailsgilio'n gyflym. Mae angen i ni allu darparu cymwysterau mewn darnau llai o faint, er mwyn i ni allu ymateb yn gyflymach i anghenion cyflogwyr. Gall hyn olygu darparu un uned, neu gyfuniad o unedau o gymwysterau galwedigaethol, i ddarparu'r sgiliau cywir. Gall cyrff dyfarnu gynnig 'micro-gredydau', bathodynau digidol, ac ardystio unedau. Gall darparwyr dysgu ddarparu'r unedau cyflwyno hyn, ac maent yn gwneud hynny, ond mae angen mwy o ymwybyddiaeth o hynny.

Ffynhonnell: [Adolygiad o Gymwysterau Galwedigaethol yng Nghymru](#) (2023)

Cafodd y symudiad tuag at unedau dysgu byr a hyblyg sy'n seiliedig ar gymhwysedd, ei nodi fel tasg i Medr gan yr Adolygiad, o bosibl wedi'i gysylltu â 'chronfa ymateb cyflym' (argymhelliad 25). Fodd bynnag, fel gyda'r holl argymhellion, mae'r ffocws ar sicrhau bod y system 'marchnad agored' bresennol yn gweithio. Y cwestiwn yw a oes angen strwythur corff dyfarnu canolog i symud tuag at system sy'n seiliedig ar gymhwysedd dull y Ffindir.

Un agwedd gadarnhaol ar yr Adolygiad ac ymateb Llywodraeth Cymru oedd cydnabod dysgu blaenorol (RPL). Fodd bynnag, dim ond adolygu a oedd y trefniadau presennol ar gyfer RPL yng Nghymru 'yn dal yn briodol' oedd yr argymhelliad (26). Mae Llywodraeth Cymru yn cydnabod 'nad oes polisi RPL ffurfiol ar hyn o bryd' yng Nghymru ac y bydd yn gweithio gyda Medr i fwrw ymlaen â hyn. Mae'r ymateb hwn yn cydnabod bod Fframwaith Credydau a Chymwysterau Cymru (FfCChC) yn darparu sail gadarn ar gyfer bwrw ymlaen â hyn.

Roedd yn amlwg o ymchwil RPL Colegau Cymru bod gweithgarwch sylweddol yn digwydd yng Nghymru sy'n adleisio llawer o gryfderau VET y Ffindir. Er enghraifft, ystyrir bod y ffocws ar Sero Net yng Nghymru yn gyd-destun arwyddocaol ar gyfer datblygu'r defnydd o RPL i bontio'r bwlch rhwng yr arbenigedd presennol a'r trawsnewid i ddiwydiannau cynaliadwy. Er enghraifft, o ran [Cymru Sero Net](#), mae nod Llywodraeth Cymru o gyflawni allyriadau sero net erbyn 2050 yn golygu bod newid o ddiwydiannau sy'n dirywio i arferion cynaliadwy yn heriol. Mae RPL yn galluogi gweithwyr aeddfed sydd â phrofiad yn y diwydiant i drosglwyddo eu sgiliau i sectorau newydd sy'n cyd-fynd â nodau cynaliadwyedd. Mae llawer o randdeiliaid, gan gynnwys y rheini sy'n ymwneud â chynllunio Sero Net, yn teimlo bod RPL yn apelio. Mae trafodaethau parhaus yn tynnu sylw at bwysigrwydd cydnabod sgiliau presennol ar gyfer Cymru wyrddach a chryfach.

Mae llawer i'w ddysgu'n nes at adref hefyd, yn yr Alban ac Iwerddon. Fodd bynnag, mae heriau o ran adnoddau wrth weithredu RPL sy'n aml yn galw am sgysiau un-i-un gyda chyfranogwyr. Er bod manteision clir i gyfranogwyr unigol, dylid ystyried yr effaith ehangach ar y system sgiliau. Mae effaith RPL yn ymestyn y tu hwnt i unigolion – mae'n cyfrannu at weithlu mwy sgiliedig ac economi gydnherth. Nid oes gan fentrau RPL yng Nghymru y

gwelededd cyhoeddus sy'n bodoli yn y Ffindir nac yn 'null cenedl gyfan' yr Alban. Er enghraifft, anogir Cyflogwyr yr Alban i nodi lefelau SQF gofynnol mewn hysbysebion swyddi.

Un fantais bosibl sydd gan Gymru, wrth sefydlu system drydyddol, yw creu sefyllfa deg lle gall darparwyr y tu allan i addysg uwch hefyd achredu cymwysterau yn seiliedig ar gredydau a enillir drwy gyrsiau a RPL.

4.7 Sut ydyn ni'n Grymuso Darparwyr Cymwys, Cymwysedig a Dibynadwy?

Mae gan y Ffindir a Chymru lawer o nodweddion cyffredin, ond mae strwythurau sefydliadol yn wahanol, fel y gwelwch, o lefel polisi i weithredu rhanbarthol a lleol. Un gwahaniaeth rhwng gwledydd Nordig a rhannau eraill o Ewrop, fel y DU, yw'r cyfamod cymdeithasol rhwng y wladwriaeth a'i gweithredwyr. Mae darparwyr VET mawr—yr hyn a fyddai'n cael ei alw'n 'golegau' yng nghyd-destun Cymru—yn rhan ddibynadwy o'r system, sy'n cyfrannu at ddatblygu polisi o'r camau datblygu cynnar. Yn hollbwysig, i fusnesau a darparwyr VET, roedd gan y llwybr galwedigaethol yr un parch â llwybrau academaidd. Mae diwygiad VET parhaus 2018-2024 yn y Ffindir wedi digwydd yn y cyd-destun hwn, gan roi buddiannau pennaf myfyrwyr wrth galon y newidiadau a wnaed, drwy gynnwys y rhai sydd agosaf at y dysgwyr, y darparwr VET a/neu'r cyflogwr. Mae darparwyr VET a chyflogwyr yn cyfrannu'n ystyrlon at gynllunio ac asesu cymwyseddau, yn ogystal ag ymarferion rhagweld sgiliau. Mae addysg uwch wedi'i lleoli'n wahanol yn system VET y Ffindir—yr un weinyddiaeth wladol ond gweinyddiaeth ar wahân—gyda model 'polytechnig' (UAS) sy'n canolbwyntio ar hyfforddiant lefel uwch ar gyfer ac yn y gweithle, ochr yn ochr â phrifysgolion 'a yrrir gan ymchwil'.

Rhan o'r rheswm dros yr ymddiriedaeth mewn darparwyr VET y Ffindir yw lefel cymhwyster a statws proffesiynol ei staff, wedi'u hachredu'n aml drwy'r system UAS. Mae hyn yn effeithio ar statws cymharol staff VET. Ni wnaed unrhyw ymchwil uniongyrchol i edrych ar gymariaethau rhwng athrawon galwedigaethol y Ffindir a Chymru. Fodd bynnag, roedd [astudiaeth yn 2022](#) yn edrych ar y sefyllfa gan gynnwys materion recriwtio a chadw, rhwng y Ffindir ac Ohio, UDA. Amlygodd yr ymchwil hwn fod cymhlethdodau cyd-destunau gwladbenodol yn gwneud cymariaethau'n anodd, serch hynny, roedd y pwyslais ar athrawon galwedigaethol yn deall nodweddion cyd-destunau diwydiannol cyfoes drwy ddatblygu proffesiynoldeb deul yn y ddau leoliad.

Mae athrawon galwedigaethol yn y Ffindir yn ystyried eu hunain yn 'weithwyr proffesiynol deul', yn arbenigwyr mewn addysgeg ac mewn ymarfer galwedigaethol cyfoes. Mae ganddynt gymwysterau a phrofiad helaeth yn eu meysydd galwedigaethol a byddant yn meddu ar gymhwyster addysgu. Mae'r proffesiwn yn uchel ei barch gyda chyflogau cymharol uchel. Mae cynghreiriau eang ar gyfer gyd-gynhyrchu dysgu yn y Ffindir yn cael eu cryfhau drwy'r Canolfannau Rhagoriaeth Alwedigaethol (gweler 3.9 uchod).

Mae [Proffesiynoldeb Deuol](#) wedi bod yn rhan o'r ddadl bolisi yn Lloegr ers tro byd a'r buddsoddiad helaeth gan y Sefydliad Addysg a Hyfforddiant mewn dulliau a phecynnau cymorth sy'n ymwneud â ['Teach Too'](#) a ['Industry Insights'](#). Mae proffesiynoldeb deuol hefyd wedi bod yn [elfen ganolog](#) o safonau'r gweithlu VET yng Nghymru ers 2017. Tynnwyd sylw at y cyfle i ymgeiswyr o Gymru gael [Cymrodoriaethau Addysgu Technegol](#) yn Senedd 2023.

Fodd bynnag, mae bri a statws athrawon galwedigaethol yng Nghymru yn debygol o fod yn is nag yn y Ffindir. Mae'r gofynion mynediad ar gyfer hyfforddiant athrawon hefyd yn is na gofyniad y Ffindir am gymhwyster graddedig/ôl-raddedig ynghyd â phrofiad helaeth yn y gweithle. Mae [adroddiad Estyn yn 2021](#) yn cyfeirio at [ddata](#) Cyngor y Gweithlu Addysg (EWC) fel rhai sy'n dangos bod 86% o'r athrawon hynny mewn Sefydliadau Addysg Bellach, a oedd wedi datgan eu cymwysterau, yn meddu ar gymhwyster addysgu. Tynnodd Estyn sylw at y ffaith mai'r lefel mynediad sylfaenol ar gyfer cymhwyster hyfforddiant athrawon galwedigaethol (Tystysgrif Addysg Broffesiynol) yw lefel 3 neu brofiad cyfatebol yn eu pwnc galwedigaethol. Mae mynediad i raddedigion i'r proffesiwn drwy Dystysgrif ôl-radd neu Dystysgrif Broffesiynol i Raddedigion.

Tynnwyd sylw at y rôl hanfodol sydd gan athrawon galwedigaethol yng Nghymru yn y system addysg yn [Adolygiad Lusher](#), a oedd yn cydnabod bod 'rhanddeiliaid yn cytuno bod unrhyw strategaeth VET ar gyfer Cymru yn y dyfodol yn gofyn am gynllun clir ar gyfer y gweithlu sy'n ei ddarparu ac yn ei gefnogi; y flaenoriaeth yw cynllun ar gyfer recriwtio a gwella sgiliau athrawon, hyfforddwyr ac aseswyr'.

Yn ddiweddar, mae Llywodraeth Cymru wedi diweddarau'r [safonau proffesiynol ar gyfer athrawon addysg bellach](#) ynghyd â nodiadau ar eu gweithredu. Mae'r safonau hyn yn adleisio sawl agwedd ar gyrsiau hyfforddi athrawon yn y Ffindir lle nad oes safonau proffesiynol penodol tebyg yn bodoli. Fodd bynnag, nid yw'r safonau yng Nghymru yn statudol, er eu bod wedi'u gosod ochr yn ochr â chofrestru gyda Chyngor y Gweithlu Addysg a mynediad at y Pasbort Dysgu Proffesiynol. Mae'r angen i ddatblygu ffocws deuol ar addysgu galwedigaethol a gwybodaeth am bwnc yn cael sylw o fewn y safonau. Mae enghreifftiau o ddysgu proffesiynol sy'n dangos y safonau yn cynnwys cydweithio â chyflogwyr. Mae'r [hyb datblygiad proffesiynol](#) newydd ar gyfer athrawon yn cynnwys adnoddau penodol ar gyfer pob athro addysg bellach.

Mae llawer o'r manteision ar gyfer datblygiad proffesiynol athrawon galwedigaethol a ddeilliodd o gefnogi ac ymgysylltu â chystadleuaeth sgiliau yn y Ffindir [yn debyg yng Nghymru](#) drwy alinio â'r mudiad WorldSkills ehangach.

5. Argymhellion

5.1 Dylai Llywodraeth Cymru ddatblygu Strategaeth Addysg a Hyfforddiant Galwedigaethol

Un pwynt dysgu allweddol o'r prosiect hwn fu cydlyniant system VET y Ffindir ynghyd ag ystwythder ar gyfer 'symud yn rhydd'. Cyflawnwyd hyn drwy ddull strategol clir o ymdrin â VET sy'n hirdymor, sy'n seiliedig ar ddadansoddiad clir o'i amgylchedd gweithredu, a chysylltiadau â rhannau eraill o'r llywodraeth. Mae system sgiliau'r Ffindir hefyd yn rhoi sylw i'w hanghenion galwedigaethol ei hun o ran datblygu, gwerthfawrogi a gwobrwyo ei weithlu VET.

Mae'n amlwg bod lefel uchel o ymddiriedaeth rhwng yr holl bartneriaid yn system VET y Ffindir, wedi'i hadlewyrchu mewn methodolegau cyllido ac ymreolaeth sylweddol ar gyfer darparwyr VET.

Mae'r holl elfennau hyn yn rhan o ddull gweithredu strategol lle mae'r llywodraeth yn cymryd cyfrifoldeb dros y nifer o weithredwyr sy'n ymwneud â darparu VET. Yn y cyd-destun hwn, mae darparwyr yn rhan o system aeddfed gyda threfniadau llywodraethu cryf a systemau rheoli ariannol. Er bod rhai adroddiadau diweddar wedi galw am strategaeth VET i Gymru, mae Llywodraeth Cymru wedi nodi mai ei hoff ddull gweithredu fydd 'datganiad polisi'. Ein barn ni yw na fyddai hyn yn ddigon i gydlynu cydrannau niferus y system VET yng Nghymru, lle nad oes gan yr un asiantaeth reolaeth gyffredinol.

Dylai elfennau o'r strategaeth gynnwys:

- Dadansoddiad o'r ffactorau sy'n sbarduno newid yn y dyfodol sy'n effeithio ar VET yng Nghymru
- Meini prawf llwyddiant lefel uchel, mesurau llwyddiant, a phrosesau data
- Disgrifiad o gyfrifoldebau dirprwyedig i Medr, Cymwysterau Cymru, Gyrfa Cymru, Partneriaethau Sgiliau Rhanbarthol, Estyn ayb.
- Prosesau a chyfrifoldebau rhagweld sgiliau cenedlaethol manwl
- Egluro'r system VET gydag addysg cyn-16, gan gynnwys prentisiaethau iau, cymwysterau galwedigaethol cychwynnol a hyfforddeiaethau. Mae ystyriaethau pwysig yn cynnwys sut mae VET yn cael ei hyrwyddo a'i alluogi yn ystod y cyfnod 14-19.
- Dadansoddiad o gyfraniadau VET at ganlyniadau dymunol strategaethau eraill Llywodraeth Cymru gan gynnwys iechyd, lles, dinasyddiaeth weithgar ac arloesedd.
- Dealltwriaeth o gyfrifoldebau llywodraeth y DU sy'n effeithio ar Gymru.
- Cynllun ymchwil a datblygu i sicrhau bod elfennau'r strategaeth yn cael eu gwerthuso.
- Y broses ar gyfer trwyddedu darparwyr VET a sut y maent yn ymwneud ag adolygiad strategol.

- Cynllun gweithlu sy'n amlinellu sut mae athrawon VET yn cael eu recriwtio, eu cefnogi a'u talu.
- Strategaeth cyllido, ariannu ac archwilio lefel uchel tymor canolig.
- Polisi cydnabod, achredu a chymwysterau.
- Sut y bydd y system VET yn cael ei rheoleiddio, ei sicrhau o ran ansawdd a sut yr adroddir arni.
- Sut bydd dysgwyr a rhanddeiliaid yn cymryd rhan mewn gwerthuso a datblygu polisi.
- Cydnabyddiaeth i ail-lunio'r amgylchedd a'r egwyddorion rheoleiddio sy'n adlewyrchu'r angen i ymddiried mewn darparwyr VET a rhoi'r hyblygrwydd iddynt ymateb yn briodol ar lefel leol a rhanbarthol i'r galw gan ddysgwyr a chyflogwyr.

Fodd bynnag, er bod y strategaeth VET yn cael ei datblygu, mae rhai blaenoriaethau sylfaenol y gellid eu cyflawni i helpu'r system VET bresennol i ymateb i amgylchedd sy'n newid yn gyflym. Amlinellir y rhain mewn camau gweithredu tymor byrrach a ddisgrifir yn argymhellion 5.2 – 5.7.

5.2 Dylai Llywodraeth Cymru Ddatblygu Cynlluniau Cenedlaethol ar gyfer Rhagweld Sgiliau

Mae VET y Ffindir yn cael ei gynllunio a'i ddarparu ar sail data dibynadwy a chyfoes, sy'n cael ei gasglu mewn ffordd systematig a chydlynol. Dyna ddylai fod y dyhead yng Nghymru. Nid yw'r system bresennol yn gweithio, gydag amrywiadau rhanbarthol sylweddol mewn dulliau gweithredu yng Nghymru sy'n arwain at ddata y mae darparwyr yn aml yn ei ystyried yn annibynadwy. Mae'r diffyg dibynadwyedd hwn yn arwain at ddyblygu ar lefel sefydliadol ac felly mae'n wastraff ar adnoddau prin.

Mae maint Cymru'n haeddu dull gweithredu cenedlaethol gyda mewnbwn rhanbarthol a sectoraidd. Dylai Llywodraeth Cymru gymryd yr awenau strategol ar y 'seilwaith critigol' hwn o bolisi VET a sgiliau. Mae angen i ddarparwyr ymddiried yn y data sy'n deillio o hynny—fel y gwnânt yn y Ffindir—y dylai hynny fod ar gael yn amserol.

Er mwyn cyflawni hyn, dylid sianelu adnoddau i ddull gweithredu cydlynol sy'n cynnwys darparwyr VET yn gweithio ochr yn ochr ag asiantaethau is-genedlaethol, fel Partneriaethau Sgiliau Rhanbarthol. Mae cydadwaith ystyrion rhwng mewnbynnau cenedlaethol a rhanbarthol yn ystyriaeth bwysig i ddata rhagweld sgiliau gael ei ddefnyddio'n effeithiol wrth gynllunio darpariaeth VET. Dylai'r gwaith o weithredu polisiau gael ei oruchwylio'n uniongyrchol gan weinidogion.

5.3 Dylai Medr ddatblygu Dulliau Cyllido sy'n Galluogi Hyblygrwydd a Chysondeb Cyllido ar gyfer Darparwyr VET

Mae VET yn elfen allweddol o'r system drydyddol yng Nghymru. Fodd bynnag, ar hyn o bryd nid yw'n cael yr un parch â llwybrau academaidd na hyblygrwydd cyllido. Mae'r system gyllido VET bresennol yn rhy gymhleth ac wedi'i chysylltu'n rhy agos â chyflawni cymwysterau llawn. Dylid adolygu hyn yn gyson wrth i ymchwil a gomisiynwyd o ganlyniad i Adolygiad Lusher (er enghraifft i ddysgu seiliedig ar waith) ddatgelu ffyrdd posibl ymlaen.

Er mwyn cefnogi system VET ystwyth ac ymatebol ymhellach, dylai Colegau Cymru weithio gydag aelodau i adlewyrchu sut y gellid cymhwyso model y Ffindir o ariannu canlyniadau ehangach yng Nghymru. Mae angen i ddadansoddiadau o'r fath ystyried manau cychwyn ar gyfer dysgwyr cyn-16 ac oedolion sy'n profi anfantais, lle mae costau a buddion yn debygol o fod yn uwch.

5.4 Dylai Cymwysterau Cymru ymgysylltu â'r Sector VET i Archwilio'r Gallu i Drosglwyddo System Pwyntiau Cymhwysedd i Gymru.

Mae'r cysyniad o 'gymhwysedd' wrth galon system y Ffindir, sy'n gonglfaen ymddiriedaeth mewn darparwyr VET gan gyflogwyr, unigolion a'r wladwriaeth. Asesir cymhwysedd yn y gweithle a gellir ei briodoli hefyd i ddysgu blaenorol mewn cyd-destunau yn y gweithle.

Dylid gwneud rhagor o waith ochr yn ochr â gweithgarwch parhaus Cymwysterau Cymru ar ficrogredydau a chydabod dysgu blaenorol. Dylid cynnal treial dan arweiniad y sector a ariennir gan Lywodraeth Cymru lle mae colegau'n cael pwerau dyfarnu credyd sy'n caniatáu i ddysgwyr ymgymryd â chyfluoedd dysgu bach cydnabyddedig sy'n galluogi cynnydd yn y gweithle.

O fewn y system drydyddol sy'n datblygu, mae potensial i dreialu'r defnydd ehangach o 'gymwysterau cragen', a ddefnyddir yn eang mewn lleoliadau addysg uwch yng Nghymru. Fodd bynnag, byddai dull o'r fath yn gofyn am fwy o ymddiriedaeth yn y system addysg bellach a datblygu staff ymhellach ar lefel sefydliadol. Byddai cynllun peilot ar raddfa fach yn golygu bod modd treialu'r dull hwn mewn colegau.

5.5 Dylai Gyrfa Cymru weithio gyda darparwyr VET i dalu am Ddatblygu System o Gynllunio a Chefnogi Galwedigaethol Unigoledig

Mae'r dull gweithredu unigoledig a fabwysiadwyd yn y Ffindir wedi bod yn ddyhead polisi yng Nghymru ers tro byd, yn enwedig o ran galluogi llwybrau 14-19 effeithiol. Mae hefyd wedi

bod yn ddyhead i oedolion sy'n dychwelyd i'r farchnad lafur neu sy'n newid eu gyrfa ar ôl Covid. Er gwaethaf rhai mentrau da – fel Cyfrifon Dysgu Personol, React+, Cymru'n Gweithio – nid oes gan y dull gweithredu cyffredinol adnoddau a thyniant. Mae angen dull 'oedran' a 'cham'.

Dylid treialu gwaith pellach ar gynllunio unigoledig gyda'r dysgwyr hynny sy'n ei chael hi'n anodd pontio o'r ysgol i'r coleg neu'r gweithle. Os bydd Llywodraeth Cymru yn penderfynu ymuno â gwledydd Ewropeaidd eraill mewn dull 'arweiniad gydol oes', dylai Gyrfa Cymru adeiladu ar y meini prawf presennol ar gyfer canllawiau da y mae pob asiantaeth yn ymrwymo iddynt.

I oedolion sy'n wynebu newid yn y farchnad lafur—dileu swyddi, anweithgarwch economaidd, newid gyrfa—dylai cymorth personol fod ar gael fel hawl ar draws asiantaethau fel yr [adolygiadau gyrfa](#) yn y cynllun Cymru'n Gweithio, a ddarperir gan Gyrfa Cymru ac a ariennir gan Lywodraeth Cymru.

5.6 Dylai Medr barhau i Flaenoriaethu Dysgu Proffesiynol ar gyfer y Sector AB.

Y gweithlu VET – arweinwyr, rheolwyr, aseswyr, hyfforddwyr, athrawon – yw'r bobl sy'n darparu rhagoriaeth alwedigaethol mewn gweithleoedd a lleoliadau addysgol. Yn y Ffindir, mae disgwyliadau clir o'r gweithlu hwn o ran safonau a chymwysterau yn ogystal â dysgu proffesiynol parhaus.

Yn dilyn [astudiaeth gwmpasu yng Nghymru yn 2019](#), rhoddwyd sylw'n ddiweddar i adnewyddu'r [safonau proffesiynol](#) cynghorol ar gyfer y rhai sy'n addysgu yn y system ôl-16. Mae [adolygiad](#) (2021) Estyn o Addysg Gychwynnol i Athrawon hefyd yn rhoi cipolwg ar flaenoriaethau dysgu proffesiynol ar gyfer athrawon yn y sector Addysg Gychwynnol i Athrawon. Dylai blaenoriaethau allweddol gynnwys mynd i'r afael â newidiadau mewn technoleg ac arloesi, gan ystyried newidiadau polisi ar gyfer cymwysterau galwedigaethol a ffocws parhaus ar ddatblygu proffesiynoldeb deuol gan gynnwys dulliau mwy cyson a systematig ar gyfer defnyddio World Skills mewn dysgu proffesiynol.



www.colegau.cymru



helo@colegaucymru.ac.uk



029 2052 2500



ColegauCymru